

QUYẾT ĐỊNH
Về việc ban hành Nội quy cảng biển thuộc khu vực quản lý
của Cảng vụ Hàng hải Nha Trang

GIÁM ĐỐC CẢNG VỤ HÀNG HẢI NHA TRANG

Căn cứ Bộ luật Hàng hải Việt Nam ngày 25 tháng 11 năm 2015;

Căn cứ Nghị định số 58/2017/NĐ-CP ngày 10/5/2017 của Chính phủ về việc quy định chi tiết một số điều của Bộ luật Hàng hải Việt Nam về quản lý hoạt động hàng hải;

Căn cứ Nghị định số 34/2025/NĐ-CP ngày 25/02/2025 của Chính phủ về việc quy định sửa đổi, bổ sung một số điều của các Nghị định trong lĩnh vực hàng hải;

Căn cứ Thông tư số 18/2025/TT-BXD ngày 30/6/2025 của Bộ Xây dựng về việc quy định về tổ chức và hoạt động của Cảng vụ hàng hải, Cảng vụ đường thủy nội địa;

Căn cứ Thông tư số 61/2025/TT-BXD ngày 30/12/2025 của Bộ Xây dựng về việc công bố vùng nước cảng biển, khu vực hàng hải thuộc địa phận tỉnh Khánh Hòa và khu vực quản lý của Cảng vụ Hàng hải Nha Trang;

Căn cứ Quyết định số 160/QĐ-TCCB-LĐ ngày 24/12/1992 của Cục trưởng Cục Hàng hải Việt Nam về việc thành lập Cảng vụ Nha Trang (nay là Cảng vụ hàng hải Nha Trang);

Xét đề nghị của Trưởng phòng An toàn – An ninh hàng hải của Cảng vụ Hàng hải Nha Trang.

QUYẾT ĐỊNH:

Điều 1. Ban hành kèm theo Quyết định này “*Nội quy cảng biển thuộc khu vực quản lý của Cảng vụ Hàng hải Nha Trang*”.

Điều 2. Quyết định này có hiệu lực thi hành kể từ ngày 01 tháng 8 năm 2026 và thay thế Quyết định số 158/QĐ-CVHHNT ngày 04/6/2020 của Giám đốc Cảng vụ Hàng hải Nha Trang về việc ban hành Nội quy cảng biển thuộc địa phận tỉnh Khánh Hòa và tỉnh Ninh Thuận, Quyết định số 206/QĐ-CVHHNT ngày

30/9/2021 của Giám đốc Cảng vụ Hàng hải Nha Trang về việc bãi bỏ, sửa đổi một số Khoản, Điều của Quyết định số 158/QĐ-CVHHNT ngày 04/6/2020 của Giám đốc Cảng vụ Hàng hải Nha Trang về việc ban hành Nội quy cảng biển thuộc địa phận tỉnh Khánh Hòa và tỉnh Ninh Thuận.

Điều 3. Các phòng, đại diện thuộc Cảng vụ Hàng hải Nha Trang và các tổ chức, cá nhân có liên quan chịu trách nhiệm thi hành Quyết định này./.

Nơi nhận:

- Như Điều 3;
- Cục Hàng hải và Đường thủy Việt Nam (b/c);
- UBND tỉnh Khánh Hòa (b/c);
- Bộ Chỉ huy Quân sự tỉnh Khánh Hòa;
- Sở Xây dựng tỉnh Khánh Hòa;
- Sở Nông nghiệp và Môi trường tỉnh Khánh Hòa;
- Ban Chỉ huy BDBP tỉnh Khánh Hòa;
- Chi cục Hải quan khu vực XIII;
- Trung tâm KDYT Quốc tế Khánh Hòa;
- Các Cảng vụ Hàng hải;
- Các Cảng vụ Đường thủy nội địa;
- Cảng vụ Đường thủy nội địa Khánh Hòa;
- Trung tâm phối hợp TKCN HH Khu vực IV;
- Đài thông tin duyên hải Nha Trang;
- Các doanh nghiệp cảng biển tại tỉnh Khánh Hòa;
- Các Đại lý, chủ tàu, doanh nghiệp dịch vụ hàng hải;
- Lưu: VT, ATANHH.

GIÁM ĐỐC

Trần Tuấn Hiệp

MỤC LỤC

NỘI QUY CẢNG BIỂN THUỘC KHU VỰC QUẢN LÝ CỦA CẢNG VỤ HÀNG HẢI NHA TRANG	1
Chương I.....	1
QUY ĐỊNH CHUNG.....	1
Điều 1. Phạm vi điều chỉnh	1
Điều 2. Đối tượng áp dụng	1
Điều 3. Nguyên tắc áp dụng quy định pháp luật	1
Điều 4. Thông tin liên hệ với Cơ quan quản lý nhà nước về hàng hải và các cơ quan quản lý nhà nước chuyên ngành tại cảng biển	1
Chương II	2
QUY ĐỊNH CỤ THỂ	2
Mục 1	2
THÔNG TIN LIÊN LẠC TẠI CẢNG BIỂN	2
Điều 5. Thông tin liên lạc	2
Mục 2	3
THỦ TỤC ĐỐI VỚI HOẠT ĐỘNG HÀNG HẢI TẠI CẢNG BIỂN.....	3
Điều 6. Yêu cầu chung đối với tàu thuyền đến, rời và hoạt động tại cảng biển	3
Điều 7. Thông báo, xác báo tàu thuyền đến, rời; xác báo thông tin điều động tàu thuyền tại cảng biển	3
Điều 8. Thủ tục tàu thuyền nhập cảnh, xuất cảnh, đến, rời cảng biển; quá cảnh.....	4
Điều 9. Thủ tục đối với các hoạt động hàng hải khác tại cảng biển	4
Mục 3	5
HOẠT ĐỘNG CỦA TÀU THUYỀN TẠI CẢNG BIỂN.....	5
Điều 10. Lệnh điều động của Giám đốc Cảng vụ Hàng hải Nha Trang.....	5
Điều 11. Hoạt động của tàu thuyền tại cảng biển.....	5
Điều 12. Yêu cầu đối với tàu thuyền neo đậu	5
Điều 13. Cập cầu, cập mạn tàu thuyền.....	6
Điều 14. Hoạt động của tàu thuyền vận chuyển hành khách	6
Điều 15. Hoạt động của tàu thuyền trên các tuyến vận tải thủy từ bờ ra đảo (tuyến Nha Trang – Hòn Nội, tuyến Khánh Hòa – Trường Sa).....	6
Điều 16. Quy định về quản lý tàu lặn	6

Điều 17. Hoạt động thi công kết cấu hạ tầng cảng biển và các công trình khác tại cảng biển.....	6
Mục 4	7
HOA TIÊU HÀNG HẢI.....	7
Điều 18. Yêu cầu đối với hoạt động hoa tiêu hàng hải.....	7
Điều 19. Lập kế hoạch, thông báo, xác báo kế hoạch dẫn tàu	7
Điều 20. Yêu cầu khi đón, trả hoa tiêu.....	7
Điều 21. Quyền, nghĩa vụ và trách nhiệm của hoa tiêu khi dẫn tàu thuyền	7
Điều 22. Nghĩa vụ của thuyền trưởng khi tự dẫn tàu thuyền.....	7
Điều 23. Phối hợp giữ hoa tiêu, thuyền trưởng, tàu lai dắt hỗ trợ và doanh nghiệp cảng.....	7
Mục 5	8
SỬ DỤNG TÀU LAI HỖ TRỢ TẠI CẢNG BIỂN.....	8
Điều 24. Sử dụng tàu lai hỗ trợ.....	8
Điều 25. Sử dụng tàu lai hỗ trợ tàu thuyền có chân vịt đẩy ngang hoặc thiết bị hỗ trợ điều động chuyên dụng	9
Điều 26. Trách nhiệm của thuyền trưởng, hoa tiêu tàu được lai dắt hoặc người chỉ huy đoàn lai dắt và thuyền trưởng tàu lai.....	10
Mục 6	10
AN TOÀN HÀNG HẢI.....	10
Điều 27. Yêu cầu chung về Bảo đảm an toàn hàng hải	10
Điều 28. Phương án bảo đảm an toàn hàng hải.....	10
Điều 29. Phòng, chống thiên tai và Tìm kiếm, cứu nạn	10
Điều 30. Xử lý tai nạn hàng hải và sự cố hàng hải.....	10
Điều 31. Phòng, chống cháy, nổ	11
Mục 7	11
AN NINH HÀNG HẢI, LAO ĐỘNG HÀNG HẢI.....	11
Điều 32. Bảo đảm an ninh hàng hải.....	11
Điều 33. Lao động hàng hải.....	11
Mục 8	12
BẢO VỆ MÔI TRƯỜNG.....	12
Điều 34. Bảo vệ môi trường tại cảng biển	12
Điều 35. Ngăn ngừa ô nhiễm môi trường từ hoạt động tàu thuyền.....	12

Điều 36. Quản lý nước dẫn tàu, thu gom và xử lý chất thải từ tàu thuyền.....	12
Điều 37. Phòng ngừa ô nhiễm sự cố môi trường.....	13
Mục 9	13
TRÁCH NHIỆM CỦA DOANH NGHIỆP HOẠT ĐỘNG HÀNG HẢI	13
Điều 38. Trách nhiệm của doanh nghiệp cung cấp dịch vụ hoa tiêu hàng hải	13
Điều 39. Trách nhiệm của doanh nghiệp đầu tư, khai thác bến cảng, bến phao, doanh nghiệp hoạt động bốc xếp tại các khu vực neo đậu, chuyển tải	13
Điều 40. Trách nhiệm của Đại lý tàu biển	14
Điều 41. Trách nhiệm của doanh nghiệp kinh doanh, doanh nghiệp dịch vụ vận tải biển	14
Điều 42. Trách nhiệm của doanh nghiệp kinh doanh dịch vụ lai dắt tàu biển.....	14
Điều 43. Trách nhiệm của doanh nghiệp đóng mới, sửa chữa, phá dỡ, hoán cải tàu thuyền	15
Điều 44. Trách nhiệm của doanh nghiệp hoạt động thu gom chất thải từ tàu thuyền	15
Điều 45. Trách nhiệm của tổ chức quản lý, vận hành báo hiệu hàng hải, luồng hàng hải.....	15
Điều 46. Trách nhiệm của doanh nghiệp, cá nhân hoạt động trên tuyến vận tải thủy từ bờ ra đảo (tuyến Nha Trang – Hòn Nội, tuyến Khánh Hòa – Trường Sa)	16
Điều 47. Trách nhiệm của doanh nghiệp kinh doanh dịch vụ hàng hải khác.....	16
Mục 10.....	16
CÔNG TÁC PHỐI HỢP QUẢN LÝ HOẠT ĐỘNG HÀNG HẢI.....	16
Điều 48. Phối hợp hoạt động giữa các Cảng vụ Hàng hải, Cảng vụ đường thủy nội địa	16
Điều 49. Phối hợp giữa Cảng vụ Hàng hải Nha Trang với các cơ quan quản lý nhà nước chuyên ngành tại cảng biển.....	16
Mục 11.....	17
CÁC NỘI DUNG LIÊN QUAN KHÁC	17
Điều 50. Hoạt động thể thao, diễn tập tìm kiếm cứu nạn, hoạt động diễn tập quân sự	17
Điều 51. Kiểm dịch y tế, kiểm dịch thực vật, kiểm dịch động vật, phòng chống dịch bệnh.....	17
Chương III.....	18
TỔ CHỨC THỰC HIỆN	18
Điều 52. Trách nhiệm thực hiện	18

Điều 53. Tổ chức thực hiện	18
CÁC PHỤ LỤC KÈM THEO.....	19

**NỘI QUY CẢNG BIỂN THUỘC KHU VỰC QUẢN LÝ
CỦA CẢNG VỤ HÀNG HẢI NHA TRANG**
(Ban hành kèm theo Quyết định số 271/QĐ-CVHHNT ngày 30/6/2026
của Giám đốc Cảng vụ Hàng hải Nha Trang)

Chương I
QUY ĐỊNH CHUNG

Điều 1. Phạm vi điều chỉnh

1. Nội quy cảng biển bao gồm các quy định về tàu thuyền, công trình hàng hải, an toàn hàng hải, an ninh hàng hải, bảo vệ môi trường và các hoạt động khác liên quan đến hoạt động hàng hải tại vùng nước cảng biển thuộc trách nhiệm quản lý của Cảng vụ Hàng hải Nha Trang (sau đây gọi tắt là cảng biển).

2. Khu vực quản lý của Cảng vụ Hàng hải Nha Trang gồm vùng nước cảng biển, khu vực hàng hải được quy định tại Thông tư số 61/2025/TT-BXD ngày 30/12/2025 của Bộ trưởng Bộ Xây dựng về việc công bố vùng nước cảng biển, khu vực hàng hải thuộc địa phận tỉnh Khánh Hòa và khu vực quản lý của Cảng vụ Hàng hải Nha Trang.

Điều 2. Đối tượng áp dụng

Nội quy cảng biển này áp dụng đối với tổ chức, cá nhân, tàu thuyền Việt Nam và nước ngoài hoạt động tại vùng nước cảng biển, khu vực hàng hải và khu vực quản lý của Cảng vụ Hàng hải Nha Trang.

Điều 3. Nguyên tắc áp dụng quy định pháp luật

Các quy định pháp luật được nêu trong Nội quy cảng biển khi có sự thay thế, sửa đổi bởi các quy định pháp luật khác tương ứng thì áp dụng các quy định pháp luật mới có hiệu lực không làm ảnh hưởng tới quy định tại Nội quy cảng biển.

Điều 4. Thông tin liên hệ với Cơ quan quản lý nhà nước chuyên ngành hàng hải và các cơ quan quản lý nhà nước chuyên ngành tại cảng biển

1. Cảng vụ Hàng hải Nha Trang quản lý nhà nước chuyên ngành hàng hải tại cảng biển thuộc địa phận tỉnh Khánh Hòa (sau đây gọi tắt là Cảng vụ Hàng hải) có trụ sở chính và các Đại diện như sau:

a) Trụ sở chính:

- Địa chỉ: số 03 Trần Phú, phường Nha Trang, tỉnh Khánh Hòa.
- Điện thoại: 0258 3590053
- Fax: 0258 3590048
- E-mail: cvhhnt@cangvuhanghainhatrang.gov.vn
- Website: <http://cangvuhanghainhatrang.gov.vn>
- Kênh liên lạc vô tuyến: Kênh 16 VHF hàng hải

b) Đại diện Vân Phong:

- Địa chỉ: Tổ dân phố Mỹ Á, phường Đông Ninh Hòa, tỉnh Khánh Hòa.
- Điện thoại: 0258 3622181
- Fax: 0258 3622350
- E-mail: ddvp@cangvuhanghainhatrang.gov.vn
- Kênh liên lạc vô tuyến: Kênh 16 VHF hàng hải

c) Đại diện Cam Ranh:

- Địa chỉ: số 30 Nguyễn Trọng Kỳ, phường Cam Linh, tỉnh Khánh Hòa.
- Điện thoại: 0258 3855360
- Fax: 0258 3951295
- E-mail: dcr@cangvuhanghainhatrang.gov.vn
- Kênh liên lạc vô tuyến: Kênh 16 VHF hàng hải

d) Đại diện Trường Sa:

- Văn phòng tại đất liền: số 30 Nguyễn Trọng Kỳ, phường Cam Linh, tỉnh Khánh Hòa.

- Văn phòng tại đảo Trường Sa: đảo Trường Sa Lớn, Đặc khu Trường Sa, tỉnh Khánh Hòa.

- Điện thoại: 0258 3855866
- Fax: 0258 3951295
- Email: ddts@cangvuhanghainhatrang.gov.vn
- Kênh liên lạc vô tuyến: Kênh 16 VHF hàng hải

e) Hải đồ, tài liệu và các thông tin về cảng biển: Chi tiết tại Phụ lục 1 và Phụ lục 2 kèm theo Nội quy này.

2. Các cơ quan quản lý nhà nước chuyên ngành tại cảng biển gồm có: Ban Chỉ huy Bộ đội Biên phòng tỉnh Khánh Hòa, Chi cục Hải quan khu vực XIII, Trung tâm Kiểm dịch Y tế quốc tế Khánh Hòa. Thông tin chi tiết các cơ quan nêu tại Phụ lục 4 kèm theo Nội quy cảng biển này.

Chương II

QUY ĐỊNH CỤ THỂ

Mục 1

THÔNG TIN LIÊN LẠC TẠI CẢNG BIỂN

Điều 5. Thông tin liên lạc

1. Tổ chức, cá nhân, tàu thuyền liên lạc với Cảng vụ Hàng hải Nha Trang

qua số điện thoại, địa chỉ, fax, thư điện tử quy định tại Điều 4 của Nội quy này.

2. Việc sử dụng VHF hàng hải thực hiện như sau:

a) Duy trì liên lạc trên kênh trực canh là 16; Kênh làm việc là 09 hoặc các kênh được chỉ định khác.

b) Trên kênh trực canh, việc gọi và trả lời được tiến hành nhanh chóng và chuyển sang kênh làm việc ngay sau khi đã liên lạc được với nhau.

c) Tàu thuyền, tổ chức, cá nhân không được làm ảnh hưởng đến việc thông tin liên lạc trên kênh 16 và không được làm ảnh hưởng đến việc thông tin liên lạc của Cảng vụ Hàng hải Nha Trang trên kênh 09.

d) Các tổ chức, cá nhân không được làm cản trở việc phát tín hiệu cấp cứu hoặc thông tin khẩn cấp trên kênh 16 và kênh chuyên dùng để phát tín hiệu cấp cứu.

đ) Ngôn ngữ sử dụng trên VHF hàng hải khi liên lạc, làm việc là tiếng Việt hoặc tiếng Anh.

3. Trường hợp cần thiết, tàu thuyền có thể liên lạc với Cảng vụ Hàng hải Nha Trang qua các Đài Thông tin duyên hải tại khu vực.

Mục 2

THỦ TỤC ĐỐI VỚI HOẠT ĐỘNG HÀNG HẢI TẠI CẢNG BIỂN

Điều 6. Yêu cầu chung đối với tàu thuyền đến, rời và hoạt động tại cảng biển

1. Tàu thuyền đến, rời và hoạt động tại cảng biển bảo đảm các điều kiện theo quy định tại Điều 94 của Bộ luật Hàng hải Việt Nam; Khoản 1 Điều 4 Nghị định số 234/2025/NĐ-CP ngày 27/8/2025 của Chính phủ Quy định đối với tàu quân sự nước ngoài đến nước Cộng hòa Xã hội Chủ nghĩa Việt Nam và tàu quân sự nước Cộng hòa Xã hội Chủ nghĩa Việt Nam đi nước ngoài; Mục 1 Chương IV của Nghị định số 58/2017/NĐ-CP và các quy định pháp luật khác có liên quan.

2. Ngoài quy định tại Khoản 1 Điều này, tàu thuyền đến cảng biển có chiều dài, trọng tải, mớn nước, độ cao tĩnh không và các thông số kỹ thuật liên quan khác phù hợp với điều kiện thực tế của luồng hàng hải, bến cảng, cầu cảng, bến phao, khu neo đậu, khu chuyển tải, vùng đón trả hoa tiêu, vùng quay trở và các công trình khác đã được các cơ quan có thẩm quyền công bố theo quy định.

Điều 7. Thông báo, xác báo tàu thuyền đến, rời; xác báo thông tin điều động tàu thuyền tại cảng biển

1. Việc thông báo, xác báo tàu thuyền đến, rời cảng biển thực hiện theo quy định tại các Điều 87, Điều 88 Nghị định số 58/2017/NĐ-CP và các quy định pháp luật khác có liên quan.

2. Việc điều động tàu thuyền neo đậu, di chuyển vị trí, cập cầu, cập mạn hoặc tiến hành các hoạt động tương tự khác trong cảng biển và luồng hàng hải theo quy định tại Khoản 1 Điều 62 Nghị định số 58/2017/NĐ-CP và các quy định pháp luật khác có liên quan.

Điều 8. Thủ tục tàu thuyền nhập cảnh, xuất cảnh, đến, rời cảng biển; quá cảnh

1. Thủ tục tàu thuyền nhập cảnh, xuất cảnh, đến, rời cảng biển; quá cảnh thực hiện theo quy định tại các Mục 2, Mục 3, Mục 4 và Mục 5 Chương IV Nghị định số 58/2017/NĐ-CP.

Quy định miễn, giảm thủ tục tàu thuyền vào, rời cảng biển đối với các trường hợp đặc biệt theo quy định tại Điều 74 Nghị định số 58/2017/NĐ-CP.

2. Địa điểm làm thủ tục

Địa điểm làm thủ tục cho tàu thuyền theo quy định tại khoản 1, khoản 3 Điều 77 của Nghị định số 58/2017/NĐ-CP, cụ thể như sau:

a) Trụ sở chính: đối với tàu thuyền đến, rời các bến cảng, bến phao, khu neo đậu, khu chuyển tải thuộc phạm vi cảng biển địa phận tỉnh Khánh Hòa tại khu vực vịnh Nha Trang.

b) Đại diện Vân Phong: đối với tàu thuyền đến, rời các bến cảng, bến phao, khu neo đậu, khu chuyển tải thuộc phạm vi cảng biển địa phận tỉnh Khánh Hòa tại khu vực vịnh Vân Phong.

c) Đại diện Cam Ranh: đối với tàu thuyền đến, rời các bến cảng, bến phao, khu neo đậu, khu chuyển tải thuộc phạm vi cảng biển địa phận tỉnh Khánh Hòa tại khu vực vịnh Cam Ranh và khu vực vịnh Phan Rang.

d) Đại diện Trường Sa: đối với tàu thuyền đến, rời các bến cảng, bến phao, khu neo đậu, khu chuyển tải thuộc phạm vi cảng biển địa phận tỉnh Khánh Hòa tại đặc khu Trường Sa.

e) Trong điều kiện thực tế cho phép, để thuận lợi cho tàu thuyền hoạt động tại cảng biển, khu vực hàng hải và khu vực quản lý của Cảng vụ Hàng hải Nha Trang, người làm thủ tục có thể chủ động lựa chọn địa điểm thực hiện thủ tục tại Trụ sở chính hoặc Đại diện thuộc Cảng vụ Hàng hải Nha Trang được giao nhiệm vụ.

Điều 9. Thủ tục đối với các hoạt động hàng hải khác tại cảng biển

1. Đối với các hoạt động phê duyệt phương án bảo đảm an toàn hàng hải; tiến hành các hoạt động lặn hoặc các công việc ngầm dưới nước; tàu thuyền thi công công trình hàng hải, nạo vét luồng và các thiết bị công trình khác; thủ tục chạy thử tàu, neo chờ; thủ tục cấp giấy phép vận tải nội địa cho tàu biển nước ngoài; công bố thông báo hàng hải; trình kháng nghị hàng hải; thẩm định phê duyệt đánh giá an ninh cảng biển; phê duyệt phương án trục vớt tài sản chìm đắm; sửa chữa, vệ sinh tàu thuyền, thử máy, thử còi, chấp thuận phương tiện tham gia thi công dự án, hoạt động bốc dỡ hàng hóa siêu trường, siêu trọng và các hoạt động khác tại cảng biển theo đúng quy định pháp luật có liên quan.

2. Thành phần hồ sơ, thời gian giải quyết thực hiện theo quy định pháp luật và các quy định pháp luật có liên quan khác. Kể từ khi nhận được văn bản đề nghị và đầy đủ các hồ sơ liên quan, Cảng vụ Hàng hải Nha Trang tổ chức lấy ý kiến các cơ quan, đơn vị liên quan theo quy định của pháp luật (nếu cần) và có văn bản trả lời, trường hợp không chấp thuận phải nêu rõ lý do.

Mục 3

HOẠT ĐỘNG CỦA TÀU THUYỀN TẠI CẢNG BIỂN

Điều 10. Lệnh điều động của Giám đốc Cảng vụ Hàng hải Nha Trang

1. Lệnh điều động của Giám đốc Cảng vụ Hàng hải Nha Trang được thể hiện dưới các hình thức sau:

- a) Kế hoạch điều động tàu thuyền;
- b) Lệnh điều động bằng văn bản hoặc qua cổng thông tin điện tử quốc gia;
- c) Giấy phép chạy thử tàu thuyền;
- d) Giấy phép rời cảng;
- đ) Lệnh điều động trực tiếp qua VHF, điện thoại trong các trường hợp cần thiết.

2. Sau khi nhận được lệnh điều động, trường hợp xét thấy không đủ điều kiện thực hiện, thuyền trưởng kịp thời báo cáo Cảng vụ Hàng hải Nha Trang để xử lý.

Điều 11. Hoạt động của tàu thuyền tại cảng biển

1. Khi hoạt động tại cảng biển và khu vực quản lý của Cảng vụ Hàng hải, tàu thuyền tuân thủ Điều 62, khoản 3 Điều 63 của Nghị định số 58/2017/NĐ-CP và theo sự hướng dẫn của Cảng vụ Hàng hải.

2. Khi hành trình đi qua tuyến cáp treo trong vùng nước cảng biển vịnh Nha Trang, tỉnh Khánh Hòa, tàu thuyền thực hiện theo Quy chế phối hợp số 520/CVHHNT-CNNTVP ngày 25/4/2025 giữa Cảng vụ Hàng hải Nha Trang và Chi nhánh Công ty Cổ phần Vinpearl (tham khảo tại Phụ lục 3 của Nội quy này).

3. Trong trường hợp để tránh nguy cơ tai nạn, sự cố trước mắt hoặc trường hợp ngoài khả năng kiểm soát, khuyến cáo thuyền trưởng áp dụng mọi biện pháp phù hợp nhằm bảo đảm an toàn cho tàu mình và các đối tượng khác.

Điều 12. Yêu cầu đối với tàu thuyền neo đậu

1. Tàu thuyền neo đậu tại cảng biển thực hiện các quy định liên quan tại Điều 62, Điều 65, Điều 66, Điều 69 của Nghị định số 58/2017/NĐ-CP; khoản 26 và Khoản 30 Điều 1 Nghị định số 34/2025/NĐ-CP.

2. Trường hợp xét thấy không đủ điều kiện thực hiện, thuyền trưởng kịp thời báo cáo Cảng vụ hàng hải để xử lý.

Điều 13. Cập cầu, cập mạn tàu thuyền

1. Việc cập mạn tàu thuyền tại cảng biển thực hiện theo quy định tại Điều 68, Điều 115 Nghị định số 58/2017/NĐ-CP, khoản 29 Điều 1 Nghị định số 34/2025/NĐ-CP và các quy định pháp luật khác có liên quan.

2. Hoạt động cập cầu của tàu thuyền tại cảng biển tuân thủ các quy định tại Điều 62, Điều 67 Nghị định số 58/2017/NĐ-CP, Khoản 26 Điều 1 Nghị định số 34/2025/NĐ-CP; các nội dung tại thông báo "Điều kiện khai thác cảng biển" của doanh nghiệp cảng theo đúng Quy chuẩn kỹ thuật quốc gia về cảng biển.

Điều 14. Hoạt động của tàu thuyền vận chuyển hành khách

1. Thực hiện theo quy định tại Điều 110 của Nghị định số 58/2017/NĐ-CP và các quy định pháp luật khác có liên quan.

2. Hoạt động của du thuyền thực hiện theo quy định tại Bộ luật Hàng hải, Nghị định số 58/2017/NĐ-CP ngày 10/5/2017 của Chính phủ, Nghị định số 34/2025/NĐ-CP ngày 25/02/2025 của Chính phủ và các quy định khác có liên quan.

Điều 15. Hoạt động của tàu thuyền trên các tuyến vận tải thủy từ bờ ra đảo (tuyến Nha Trang – Hòn Nội, tuyến Khánh Hòa – Trường Sa)

Tàu thuyền hoạt động trên các tuyến vận tải thủy từ bờ ra đảo (tuyến Nha Trang – Hòn Nội, tuyến Khánh Hòa – Trường Sa) theo quy định tại Thông tư số 16/2013/TT-BGTVT ngày 30/7/2013 của Bộ trưởng Giao thông vận tải về quản lý tuyến vận tải thủy từ bờ ra đảo trong vùng biển Việt Nam, Thông tư số 24/2022/TT-BGTVT ngày 13/10/2022 của Bộ trưởng Bộ Giao thông vận tải về việc sửa đổi, bổ sung các Thông tư của Bộ trưởng Bộ Giao thông vận tải quy định về quản lý tuyến vận tải thủy từ bờ ra đảo trong vùng biển Việt Nam và Thông tư số 10/2024/TT-BGTVT ngày 10/4/2024 của Bộ trưởng Giao thông vận tải về việc sửa đổi, bổ sung một số điều của các Thông tư quy định về quản lý tuyến vận tải thủy từ bờ ra đảo trong vùng biển Việt Nam và các quy định khác có liên quan.

Điều 16. Quy định về quản lý tàu lặn

Tàu lặn thực hiện các hoạt động trong vùng nước cảng biển theo quy định tại Nghị định số 58/2017/NĐ-CP ngày 10/5/2017 của Chính phủ được sửa đổi, bổ sung theo quy định hiện hành và các quy định pháp luật khác có liên quan.

Điều 17. Hoạt động thi công kết cấu hạ tầng cảng biển và các công trình khác tại cảng biển

1. Trước khi thực hiện thi công nạo vét, xây dựng, các công trình bến cảng, cầu cảng, bến phao, khu nước, vùng nước hoặc các công trình hàng hải khác tại cảng biển, chủ đầu tư thực hiện tại các Điều 4, Điều 5, Điều 6, Điều 7, Điều 8 của Nghị định số 58/2017/NĐ-CP; Khoản 4 Điều 1 Nghị định số 34/2025/NĐ-CP và các quy định pháp luật khác có liên quan.

2. Phương tiện tham gia vận chuyển chất nạo vét trong thi công nạo vét thực hiện theo quy định tại Nghị định số 57/2024/NĐ-CP ngày 20/5/2024 của Chính phủ quy định về quản lý hoạt động nạo vét trong vùng nước cảng biển và vùng nước đường thủy nội địa.

Mục 4

HOA TIÊU HÀNG HẢI

Điều 18. Yêu cầu đối với hoạt động hoa tiêu hàng hải

Hoạt động hoa tiêu hàng hải thực hiện theo quy định tại Chương XI Bộ luật Hàng hải Việt Nam, Mục 6 Chương IV của Nghị định số 58/2017/NĐ-CP và quy định pháp luật liên quan khác.

Điều 19. Lập kế hoạch, thông báo, xác báo kế hoạch dẫn tàu

1. Việc lập kế hoạch, thông báo, xác báo kế hoạch dẫn tàu và triển khai thực hiện kế hoạch điều động tàu thuyền hàng ngày của Cảng vụ Hàng hải Nha Trang thực hiện theo quy định tại Điều 103 của Nghị định số 58/2017/NĐ-CP.

2. Hình thức thông báo, xác báo: Việc thông báo, xác báo được quy định tại Điều này khuyến nghị có thể thực hiện thông qua hình thức gửi trực tiếp, fax, Thư điện tử (E-mail) hoặc website của Cảng vụ hàng hải nhằm đảm bảo tính kịp thời.

3. Trường hợp có thay đổi hoặc yêu cầu phát sinh khác thông báo kịp thời đến Cảng vụ hàng hải biết để điều chỉnh kế hoạch điều động tàu trong ngày cho phù hợp.

Điều 20. Yêu cầu khi đón, trả hoa tiêu

Khuyến cáo tàu thuyền khi đến gần tàu hoa tiêu để đón hoặc trả hoa tiêu nên giảm tốc độ đến mức thấp nhất nhưng vẫn đảm bảo an toàn, giữ liên lạc với phương tiện đưa, đón hoa tiêu trên kênh VHF được chỉ định và bố trí thang hoa tiêu theo quy định ở mạn dưới gió hoặc theo yêu cầu của hoa tiêu dẫn tàu để hoa tiêu lên, rời tàu an toàn. Thang hoa tiêu đảm bảo tiêu chuẩn kỹ thuật, được chiếu sáng vào ban đêm, bố trí người trực và trang thiết bị cứu sinh theo quy định pháp luật và Công ước quốc tế về an toàn sinh mạng con người trên biển.

Điều 21. Quyền, nghĩa vụ và trách nhiệm của hoa tiêu khi dẫn tàu thuyền

Hoa tiêu khi dẫn tàu thuyền thực hiện quyền, nghĩa vụ và tuân thủ theo quy định tại Điều 104, Điều 105 của Nghị định số 58/2017/NĐ-CP được sửa đổi, bổ sung theo quy định hiện hành và các quy định pháp luật khác có liên quan.

Điều 22. Nghĩa vụ của thuyền trưởng khi tự dẫn tàu thuyền

Trong trường hợp được phép tự dẫn tàu thuyền theo quy định tại Điều 104 của Nghị định số 58/2017/NĐ-CP ngày 10/5/2017 của Chính phủ.

Điều 23. Phối hợp giữa hoa tiêu, thuyền trưởng, tàu lai dắt hỗ trợ và doanh nghiệp cảng

Trước khi điều động tàu thuyền vào, rời cầu cảng, khu chuyển tải, khu neo đậu thuyền trưởng hoặc hoa tiêu dẫn tàu chủ động liên lạc với doanh nghiệp quản lý, khai thác cảng, vùng neo đậu, khu chuyển tải và thuyền trưởng tàu lai (đối với tàu sử dụng tàu lai hỗ trợ) để kiểm tra tính sẵn sàng của tàu lai, cầu cảng, khu chuyển tải, khu neo đậu và thống nhất kế hoạch điều động. Trong trường hợp tàu

lai, cầu cảng, khu chuyển tải, khu neo đậu, công nhân buộc cởi dây chưa sẵn sàng, thuyền trưởng hoặc hoa tiêu dẫn tàu thuyền thông báo kịp thời Cảng vụ Hàng hải Nha Trang để có biện pháp xử lý phù hợp.

Mục 5

SỬ DỤNG TÀU LAI HỖ TRỢ TẠI CẢNG BIỂN

Điều 24. Sử dụng tàu lai hỗ trợ

Theo quy định tại Chương XII của Bộ Luật Hàng hải Việt Nam, Điều 64 của Nghị định số 58/2017/NĐ-CP ngày 10/5/2017 của Chính phủ, việc sử dụng tàu lai hỗ trợ tàu thuyền khi điều động cập, rời cầu cảng, bến phao; cập mạn tàu thuyền khác; di chuyển vị trí, di chuyển trong luồng, quay trở trong phạm vi vùng nước trước cầu cảng, vùng nước bến phao, khu nước, vùng nước tại cảng biển và khu vực quản lý của Cảng vụ Hàng hải Nha Trang, cụ thể như sau:

1. Tàu thuyền có chiều dài lớn nhất từ 80 mét trở lên khi điều động cập, rời cầu cảng, bến phao; cập mạn tàu thuyền khác; di chuyển vị trí, quay trở trong phạm vi vùng nước trước bến cảng, vùng nước bến phao sử dụng tàu lai hỗ trợ như sau (khoản này không áp dụng đối với tàu thuyền ra, vào cầu 1 bến cảng Kho xăng dầu ngoại quan Vân Phong):

1.1 Tàu thuyền có chiều dài từ 80 mét đến 175 mét sử dụng tàu lai hỗ trợ như sau:

a) Tàu thuyền có chiều dài lớn nhất từ 80 mét đến 100 mét: sử dụng ít nhất 01 tàu lai có công suất từ 700 HP trở lên;

b) Tàu thuyền có chiều dài lớn nhất từ trên 100 mét đến 115 mét: sử dụng ít nhất 01 tàu lai có công suất từ 1.000 HP trở lên;

c) Tàu thuyền có chiều dài lớn nhất từ trên 115 mét đến 130 mét: sử dụng ít nhất 02 tàu lai với tổng công suất là 1.700 HP, trong đó có ít nhất 01 tàu lai có công suất từ 1.000 HP trở lên;

d) Tàu thuyền có chiều dài lớn nhất từ trên 130 mét đến 150 mét: sử dụng ít nhất 02 tàu lai với tổng công suất là 2.000 HP, trong đó có ít nhất 01 tàu lai có công suất từ 1.000 HP trở lên;

đ) Tàu thuyền có chiều dài lớn nhất từ trên 150 mét đến 175 mét: sử dụng ít nhất 02 tàu lai với tổng công suất là 3.000 HP, trong đó có ít nhất 01 tàu lai có công suất từ 1.500 HP trở lên;

1.2. Tàu thuyền có chiều dài từ trên 175 mét trở lên sử dụng tàu lai hỗ trợ có tổng công suất máy chính (HP) các tàu lai không nhỏ hơn 10% giá trị tổng trọng tải toàn phần (DWT) tàu được lai (đối với tàu thuyền là tàu chở người/hành khách thì áp dụng tổng dung tích (GT)) như sau:

a) Tàu thuyền có chiều dài lớn nhất từ trên 175 mét đến 200 mét: sử dụng

02 tàu lai, trong đó có ít nhất 01 tàu lai có công suất từ 1.900 HP trở lên; tàu lai còn lại công suất tối thiểu từ 1.000 HP.

b) Tàu thuyền có chiều dài lớn nhất từ trên 200 mét đến 225 mét: sử dụng 02 hoặc 03 tàu lai, trong đó có ít nhất 01 tàu lai có công suất từ 2.500 HP trở lên; các tàu lai còn lại công suất tối thiểu từ 1.000 HP.

c) Tàu thuyền có chiều dài lớn nhất từ trên 225 mét đến 250 mét: sử dụng 03 tàu lai, trong đó có ít nhất 01 tàu lai có công suất từ 3.000 HP trở lên; các tàu lai còn lại công suất tối thiểu từ 1.400 HP.

d) Tàu thuyền có chiều dài lớn nhất từ trên 250 mét đến 275 mét: sử dụng 03 hoặc 04 tàu lai, trong đó có ít nhất 01 tàu lai có công suất từ 3.500 HP trở lên; các tàu lai còn lại công suất tối thiểu từ 1.900 HP.

đ) Tàu thuyền có chiều dài lớn nhất trên 275 mét: sử dụng 03 hoặc 04 tàu lai, khuyến cáo trong đó có ít nhất 01 tàu lai có tính năng cơ động cao với công suất từ 3.900 HP trở lên; các tàu lai còn lại công suất tối thiểu từ 2.500 HP.

2. Nhằm đảm bảo an toàn hàng hải, tàu thuyền khi điều động cập hoặc rời cầu cảng, quay trở, di chuyển vị trí trong vùng nước trước cầu cảng số 01 thuộc bến cảng Kho xăng dầu ngoại quan Vân Phong khuyến cáo thuyền trưởng sử dụng tàu lai hỗ trợ tăng thêm một khung mức về chiều dài lớn nhất của tàu thuyền được quy định tại khoản 1 Điều này so với khung mức chiều dài lớn nhất của tàu thuyền đó.

3. Thuyền trưởng của tàu thuyền có thể yêu cầu bổ sung số lượng tàu lai hoặc yêu cầu tàu lai có công suất lớn hơn khi cần thiết.

4. Ngoài quy định tại Khoản 1 Điều này, Thuyền trưởng có thể yêu cầu tàu lai hỗ trợ nếu thấy cần thiết.

Điều 25. Sử dụng tàu lai hỗ trợ tàu thuyền có chân vịt đẩy ngang hoặc thiết bị hỗ trợ điều động chuyên dụng

Đối với tàu thuyền khi điều động cập, rời cầu cảng, bến phao; cập mạn tàu thuyền khác; di chuyển vị trí, di chuyển trong luồng, quay trở trong phạm vi vùng nước trước cầu cảng, vùng nước bến phao, khu nước, vùng nước tại cảng biển và khu vực quản lý của Cảng vụ Hàng hải Nha Trang mà có chân vịt đẩy ngang hoặc thiết bị hỗ trợ điều động chuyên dụng thì sử dụng tàu lai hỗ trợ như sau:

1. Tổng công suất của chân vịt đẩy ngang hoặc thiết bị hỗ trợ điều động chuyên dụng dưới 5.000 HP: sử dụng tàu lai hỗ trợ theo quy định tại Điều 24.

2. Tổng công suất của chân vịt đẩy ngang hoặc thiết bị hỗ trợ điều động chuyên dụng từ 5.000 HP đến dưới 10.000 HP: sử dụng ít nhất 01 tàu lai có công suất từ 1.400 HP trở lên.

3. Tổng công suất của chân vịt đẩy ngang hoặc thiết bị hỗ trợ điều động chuyên dụng từ 10.000 HP đến dưới 20.000 HP: sử dụng ít nhất 01 tàu lai có công suất từ 1.900 HP trở lên.

4. Tổng công suất của chân vịt đẩy ngang hoặc thiết bị hỗ trợ điều động chuyên dụng từ 20.000 HP trở lên: sử dụng ít nhất 01 tàu lai có công suất từ 3.000 HP trở lên.

Điều 26. Trách nhiệm của thuyền trưởng, hoa tiêu tàu được lai dắt hoặc người chỉ huy đoàn lai dắt và thuyền trưởng tàu lai

Quyền chỉ huy lai dắt tàu thuyền thực hiện theo Điều 259 của Bộ luật Hàng hải Việt Nam và khuyến cáo các nội dung sau:

1. Thuyền trưởng hoặc hoa tiêu tàu thuyền được lai dắt hỗ trợ thông báo kịp thời cho Cảng vụ Hàng hải biết việc cung cấp tàu lai chậm trễ, không đủ số lượng hoặc công suất tàu lai hỗ trợ theo quy định.
2. Trước khi lai dắt hỗ trợ, Thuyền trưởng tàu lai và Thuyền trưởng tàu thuyền được lai dắt hỗ trợ cùng thống nhất phương án lai dắt hỗ trợ.

Mục 6

AN TOÀN HÀNG HẢI

Điều 27. Yêu cầu chung về Bảo đảm an toàn hàng hải

Tổ chức, cá nhân, thuyền trưởng các tàu thuyền khi hoạt động tại cảng biển tuân thủ quy định tại Điều 105, Điều 108 của Bộ luật Hàng hải Việt Nam; Mục 1, Chương V của Nghị định số 58/2017/NĐ-CP và các quy định pháp luật liên quan khác.

Điều 28. Phương án bảo đảm an toàn hàng hải

Các tổ chức, cá nhân liên quan xây dựng và trình cấp có thẩm quyền xem xét, chấp thuận phương án bảo đảm an toàn hàng hải theo quy định tại Khoản 4 Điều 1 của Nghị định số 34/2025/NĐ-CP, Điều 27 của Nghị định số 14/2026/NĐ-CP và các văn bản pháp luật có liên quan; tổ chức thực hiện đúng theo phương án đã được duyệt.

Điều 29. Phòng, chống thiên tai và Tìm kiếm, cứu nạn

1. Tổ chức, cá nhân, tàu thuyền hoạt động tại vùng nước cảng biển thực hiện nghiêm chỉnh quy định về tìm kiếm cứu nạn theo quy định tại Điều 122 Bộ luật Hàng hải Việt Nam; Điều 107 của Nghị định số 58/2017/NĐ-CP, Khoản 39 Điều 1 của Nghị định số 34/2025/NĐ-CP ngày 25/02/2025, Quy chế phối hợp tìm kiếm, cứu nạn trên biển và trong vùng nước cảng biển ban hành kèm theo Quyết định số 06/2014/QĐ-TTg ngày 20/01/2014 của Thủ tướng Chính phủ và các quy định pháp luật có liên quan khác.

2. Công tác phối hợp trong công tác tìm kiếm cứu nạn khi có sự cố xảy ra trong quá trình hoạt động tàu lặn thực hiện theo quy định tại khoản 36 Điều 1 của Nghị định số 34/2025/NĐ-CP ngày 25/02/2025 của Chính phủ.

Điều 30. Xử lý tai nạn hàng hải và sự cố hàng hải

1. Thuyền trưởng và tổ chức, cá nhân có liên quan hoạt động tại cảng biển và trong vùng biển tỉnh Khánh Hòa thực hiện quy định tại Điều 123 Bộ luật Hàng hải Việt Nam; Điều 107 của Nghị định số 58/2017/NĐ-CP và quy định pháp luật

khác có liên quan.

2. Xử lý tai nạn, sự cố liên quan đến hoạt động tàu lặn thực hiện theo quy định tại các Mục “Điều 105k, Điều 105l, Điều 105m” thuộc Khoản 36 Điều 1 của Nghị định số 34/2025/NĐ-CP và các quy định pháp luật khác có liên quan.

Điều 31. Phòng, chống cháy, nổ

Thuyền trưởng, doanh nghiệp liên quan thực hiện quy định về phòng, chống cháy, nổ tại cảng biển tại các Điều 113, Điều 114 của Nghị định số 58/2017/NĐ-CP; Khoản 41, Khoản 42 Điều 1 của Nghị định số 34/2025/NĐ-CP và các khuyến cáo sau:

1. Thuyền trưởng các tàu thuyền chở xăng dầu, khí hoá lỏng, chất nổ, hóa chất độc hại cần chuẩn bị các dụng cụ phòng, chống cháy nổ đặt tại các vị trí theo quy định và sẵn sàng sử dụng khi có yêu cầu.

2. Doanh nghiệp cảng, cơ sở phá dỡ tàu cũ, doanh nghiệp đóng mới, sửa chữa tàu thuyền, cảng cạn trang bị đầy đủ các phương tiện, thiết bị phòng, chống cháy, nổ theo quy định để sẵn sàng sử dụng.

3. Khi xảy ra sự cố cháy nổ, thuyền trưởng tàu thuyền, doanh nghiệp liên quan thực hiện việc ứng cứu kịp thời và thông báo ngay cho cơ quan chức năng theo quy định.

Mục 7

AN NINH HÀNG HẢI, LAO ĐỘNG HÀNG HẢI

Điều 32. Bảo đảm an ninh hàng hải

1. Tàu thuyền, bến cảng thuộc đối tượng áp dụng của Bộ luật Quốc tế về An ninh tàu biển và bến cảng (ISPS Code) tuân thủ theo quy định của Bộ luật này và các quy định pháp luật liên quan khác.

2. Việc thay đổi cấp độ an ninh hàng hải được thông báo bởi cơ quan có thẩm quyền theo quy định của Nghị định số 170/2016/NĐ-CP ngày 27/12/2016 của Chính phủ quy định về việc công bố, tiếp nhận, xử lý và truyền phát thông tin an ninh hàng hải.

Điều 33. Lao động hàng hải

1. Tổ chức, cá nhân hoạt động tại cảng biển chấp hành các quy định của pháp luật Việt Nam về lao động hàng hải và điều ước quốc tế mà Việt Nam là thành viên về lao động hàng hải và quy định pháp luật có liên quan.

2. Tàu thuyền thuộc đối tượng áp dụng của Công ước lao động hàng hải (MLC 2006) chấp hành các quy định của công ước này và quy định pháp luật có liên quan.

Mục 8

BẢO VỆ MÔI TRƯỜNG

Điều 34. Bảo vệ môi trường tại cảng biển

Tổ chức, cá nhân, thuyền trưởng tàu thuyền hoạt động tại cảng biển thực hiện các quy định về bảo vệ môi trường theo Luật Bảo vệ môi trường, quy định tại Điều 105, Điều 113, Điều 128 của Bộ luật Hàng hải Việt Nam; Mục 2 Chương V của Nghị định số 58/2017/NĐ-CP được sửa đổi, bổ sung theo quy định hiện hành.

Điều 35. Ngăn ngừa ô nhiễm môi trường từ hoạt động tàu thuyền

Căn cứ Điều 116 của Nghị định số 58/2017/NĐ-CP ngày 10/5/2017 của Chính phủ được sửa đổi, bổ sung theo quy định hiện hành, khuyến cáo tàu thuyền đang neo đậu trong vùng nước cảng biển không thực hiện các hoạt động như sau:

1. Nạo ống khói hoặc xả khói đen.
2. Cọ rửa hầm hàng hoặc mặt boong gây ô nhiễm môi trường.
3. Bơm xả các loại nước bẩn, cặn bẩn, chất thải, dầu hoặc hợp chất có dầu và các loại chất độc hại khác.
4. Vứt, đổ rác hoặc các đồ vật khác từ tàu xuống nước hoặc cầu cảng.
5. Gõ rì, sơn tàu làm nhiễm bẩn môi trường.
6. Tiến hành khử trùng, hun chuột khi chưa thông báo và không theo chỉ dẫn của Cảng vụ hàng hải.

Điều 36. Quản lý nước dẫn tàu, thu gom và xử lý chất thải từ tàu thuyền

1. Việc quản lý nước dẫn tàu, tiếp nhận, thu gom và xử lý chất thải từ tàu thuyền hoạt động tại cảng biển được thực hiện theo quy định của Bộ luật Hàng hải Việt Nam, Điều 117 của Nghị định số 58/2017/NĐ-CP ngày 10/5/2017 của Chính phủ được sửa đổi, bổ sung theo quy định hiện hành và các quy định liên quan của pháp luật về bảo vệ môi trường.

2. Việc lưu chứa, tiếp nhận, thu gom, chuyển giao và xử lý nước bẩn, cặn bẩn, dầu hoặc hợp chất có dầu, nước lẫn cặn dầu và các loại chất thải khác từ tàu thuyền được thực hiện theo quy định của pháp luật về bảo vệ môi trường, pháp luật hàng hải và điều kiện tiếp nhận tại khu vực cảng biển.

3. Hoạt động cung cấp dịch vụ vệ sinh tàu thuyền, tiếp nhận, thu gom và xử lý chất thải từ tàu thuyền tại cảng biển được thực hiện theo quy định của pháp luật có liên quan; phương tiện, thiết bị sử dụng phục vụ tiếp nhận, thu gom và xử lý chất thải bảo đảm phù hợp quy chuẩn kỹ thuật và yêu cầu bảo vệ môi trường.

4. Doanh nghiệp cảng bố trí hoặc phối hợp với đơn vị có chức năng tiếp nhận, xử lý chất thải từ tàu thuyền theo quy định của pháp luật; thực hiện tổng hợp tình hình tiếp nhận, thu gom và xử lý chất thải từ tàu thuyền tại cảng biển phục vụ công tác quản lý nhà nước theo quy định.

Điều 37. Phòng ngừa ô nhiễm sự cố môi trường

1. Tất cả các tổ chức, cá nhân, tàu thuyền khi hoạt động tại cảng biển thực hiện các quy định của pháp luật về bảo vệ môi trường; Quyết định số 04/2026/QĐ-TTg ngày 23/01/2026 của Chính phủ ban hành Quy chế hoạt động ứng phó sự cố tràn dầu.

2. Ngoài ra, căn cứ Điều 118, Điều 119 của Nghị định số 58/2017/NĐ-CP được sửa đổi, bổ sung theo quy định hiện hành, khuyến cáo tàu thuyền khi hoạt động tại cảng biển thực hiện các quy định về bảo vệ môi trường như sau:

- Tất cả các van và thiết bị của tàu thuyền mà chất độc hại có thể thoát ra ngoài đều được đóng kín, đưa về trạng thái ngừng hoạt động, niêm phong kẹp chì và có biển thông báo tại chỗ.

- Khi tiến hành bơm các loại nước bẩn, nước thải có dầu hoặc các chất có đặc tính nguy hiểm khác qua đường ống trên mặt boong bịt kín các lỗ thoát nước mặt boong và có khay hứng ở những khớp nối của ống dẫn;

- Tất cả các hoạt động liên quan đến việc bơm, xả dầu hoặc các chất nguy hiểm khác đều được ghi chép cụ thể vào nhật ký và sẵn sàng xuất trình cho cơ quan có thẩm quyền của Việt Nam kiểm tra khi cần thiết.

Mục 9

TRÁCH NHIỆM CỦA DOANH NGHIỆP HOẠT ĐỘNG HÀNG HẢI

Điều 38. Trách nhiệm của doanh nghiệp cung cấp dịch vụ hoa tiêu hàng hải

Doanh nghiệp cung ứng dịch vụ hoa tiêu hàng hải hoạt động tại khu vực cảng biển tỉnh Khánh Hòa thực hiện nghĩa vụ theo quy định tại Bộ luật Hàng hải Việt Nam; Mục 6 Chương IV của Nghị định số 58/2017/NĐ-CP ngày 10/5/2017 và các quy định pháp luật khác có liên quan.

Điều 39. Trách nhiệm của doanh nghiệp đầu tư, khai thác bến cảng, bến phao, doanh nghiệp hoạt động bốc xếp tại các khu vực neo đậu, chuyển tải

1. Doanh nghiệp cảng, doanh nghiệp khai thác bến phao, doanh nghiệp thực hiện hoạt động bốc xếp hàng hóa tại các khu vực neo đậu, chuyển tải thực hiện các quyền, nghĩa vụ và tuân thủ theo quy định của Bộ luật Hàng hải Việt Nam, Nghị định số 58/2017/NĐ-CP ngày 10/5/2017 của Chính phủ được sửa đổi, bổ sung theo quy định hiện hành và các quy định pháp luật có liên quan.

2. Việc quản lý, khai thác cầu cảng, bến cảng, bến phao; quản lý, sử dụng, bảo trì kết cấu hạ tầng cảng biển; khảo sát vùng nước phục vụ khai thác cảng biển và kiểm định kết cấu hạ tầng cảng biển được thực hiện theo quy định tại Điều 22, Điều 37 Nghị định số 58/2017/NĐ-CP ngày 10/5/2017 của Chính phủ được sửa đổi, bổ sung tại Nghị định số 34/2025/NĐ-CP, Thông tư số 05/2026/TT-BXD ngày 10/02/2026 quy định về bảo trì công trình hàng hải và tần suất khảo sát thông báo hàng hải và các quy định pháp luật có liên quan.

3. Doanh nghiệp cảng, doanh nghiệp khai thác bến phao và các đơn vị liên quan cung cấp thông tin về kế hoạch tiếp nhận tàu thuyền, hoạt động neo đậu, chuyên tải hàng hóa và tình hình khai thác tại khu vực theo quy định tại Điều 67 Nghị định số 58/2017/NĐ-CP ngày 10/5/2017 của Chính phủ được sửa đổi, bổ sung theo quy định hiện hành, phục vụ công tác quản lý và điều hành hoạt động hàng hải tại cảng biển.

4. Doanh nghiệp cảng, doanh nghiệp khai thác bến phao, doanh nghiệp hoạt động bốc xếp tại khu vực neo đậu, chuyên tải duy trì điều kiện hoạt động của hệ thống, trang thiết bị phòng cháy, chữa cháy; bố trí biển báo, chỉ dẫn an toàn; tổ chức huấn luyện nghiệp vụ phòng cháy, chữa cháy cho người lao động theo quy định của pháp luật và phối hợp với các cơ quan, đơn vị liên quan trong công tác phòng cháy, chữa cháy tại khu vực cảng biển theo quy định tại Điều 113 Nghị định số 58/2017/NĐ-CP ngày 10/5/2017 của Chính phủ được sửa đổi, bổ sung tại Nghị định số 34/2025/NĐ-CP, pháp luật về phòng cháy, chữa cháy và các quy định pháp luật có liên quan.

Điều 40. Trách nhiệm của Đại lý tàu biển

1. Doanh nghiệp kinh doanh dịch vụ đại lý tàu biển hoạt động tại cảng biển thực hiện quyền, nghĩa vụ và tuân thủ theo quy định Điều 235, Điều 236, Điều 237, Điều 238, Điều 239, Điều 240, Điều 241, Điều 243 của Bộ luật Hàng hải Việt Nam và các quy định pháp luật có liên quan.

2. Thực hiện cung cấp thông tin liên quan đến hoạt động kinh doanh dịch vụ đại lý tàu biển khi được cơ quan có thẩm quyền yêu cầu bằng văn bản theo quy định tại khoản 3 Điều 17 của Nghị định số 160/2016/NĐ-CP ngày 29/11/2016 của Chính phủ về điều kiện kinh doanh vận tải biển, kinh doanh dịch vụ đại lý tàu biển và dịch vụ lai dắt tàu biển.

Điều 41. Trách nhiệm của doanh nghiệp kinh doanh, doanh nghiệp dịch vụ vận tải biển

1. Doanh nghiệp kinh doanh dịch vụ vận tải biển thực hiện quyền, nghĩa vụ và tuân thủ theo quy định của Bộ luật Hàng hải Việt Nam và các quy định pháp luật có liên quan.

2. Thực hiện cung cấp thông tin liên quan đến hoạt động kinh doanh dịch vụ đại lý tàu biển khi được cơ quan có thẩm quyền yêu cầu bằng văn bản theo quy định tại khoản 3 Điều 17 của Nghị định số 160/2016/NĐ-CP ngày 29/11/2016 của Chính phủ về điều kiện kinh doanh vận tải biển, kinh doanh dịch vụ đại lý tàu biển và dịch vụ lai dắt tàu biển.

Điều 42. Trách nhiệm của doanh nghiệp kinh doanh dịch vụ lai dắt tàu biển

1. Doanh nghiệp kinh doanh dịch vụ lai dắt tàu biển tại khu vực cảng biển tỉnh Khánh Hòa thực hiện quyền, nghĩa vụ và tuân thủ theo quy định của Bộ luật Hàng hải Việt Nam, Nghị định số 58/2017/NĐ-CP ngày 10/5/2017 của Chính phủ được sửa đổi, bổ sung tại Nghị định số 34/2025/NĐ-CP ngày 25/02/2025; khoản 3, Điều 17 của Nghị định số 160/2016/NĐ-CP ngày 29/11/2016 của Chính phủ

về điều kiện kinh doanh vận tải biển, kinh doanh dịch vụ đại lý tàu biển và dịch vụ lai dắt tàu biển và các quy định pháp luật có liên quan.

2. Bảo đảm các tàu lai hoạt động đủ điều kiện về an toàn kỹ thuật, bố trí định biên thuyền viên theo quy định. Quá trình sử dụng tàu lai dắt hỗ trợ tàu thuyền tuân thủ theo được quy định tại Nội quy này, quy định tại Nghị định số 58/2017/NĐ-CP, được sửa đổi, bổ sung tại Nghị định số 34/2025/NĐ-CP ngày 25/02/2025 và các quy định pháp luật có liên quan.

3. Định kỳ hàng tháng, phối hợp với Cảng vụ Hàng hải Nha Trang trong việc đối chiếu xác nhận thời gian hoạt động của tàu lai dắt, nộp phí hoạt động lai dắt theo quy định về mức thu của Bộ Tài chính.

Điều 43. Trách nhiệm của doanh nghiệp đóng mới, sửa chữa, phá dỡ, hoán cải tàu thuyền

1. Các doanh nghiệp đóng mới, hoán cải, sửa chữa tàu biển và phá dỡ tàu biển thực hiện theo quy định tại Bộ Luật hàng hải Việt Nam, Nghị định số 58/2017/NĐ-CP, Nghị định số 111/2016/NĐ-CP ngày 01/7/2016 của Chính phủ quy định điều kiện kinh doanh dịch vụ đóng mới, hoán cải, sửa chữa tàu biển và Nghị định số 14/2026/NĐ-CP ngày 13/01/2026 về sửa đổi, bổ sung một số điều của các nghị định để cắt giảm, đơn giản hóa thủ tục hành chính liên quan đến hoạt động sản xuất, kinh doanh thuộc phạm vi quản lý của Bộ Xây dựng và các quy định pháp luật liên quan khác.

2. Ngoài ra, thực hiện theo quy định tại Khoản 6, Điều 19 của Nghị định số 111/2016/NĐ-CP ngày 01/7/2016 của Chính phủ quy định điều kiện kinh doanh dịch vụ đóng mới, hoán cải, sửa chữa tàu biển.

Điều 44. Trách nhiệm của doanh nghiệp hoạt động thu gom chất thải từ tàu thuyền

Doanh nghiệp hoạt động thu gom chất thải từ tàu thuyền thực hiện đầy đủ các quy định về thu gom và xử lý chất thải theo quy định tại Thông tư số 41/2017/TT-BGTVT ngày 14/11/2017 của Bộ Giao thông vận tải quy định về quản lý thu gom và xử lý chất thải từ tàu thuyền trong vùng nước cảng biển; Điều 3 của Thông tư số 34/2020/TT-BGTVT ngày 23/12/2020 của Bộ Giao thông vận tải sửa đổi, bổ sung một số điều của các Thông tư quy định về chế độ báo cáo định kỳ trong lĩnh vực hàng hải và các quy định khác có liên quan của pháp luật.

Điều 45. Trách nhiệm của tổ chức quản lý, vận hành báo hiệu hàng hải, luồng hàng hải

Tổ chức trực tiếp quản lý, vận hành báo hiệu hàng hải và luồng hàng hải trong vùng nước cảng biển có trách nhiệm thực hiện đầy đủ các quy định tại Điều 23 và Điều 42 của Nghị định số 58/2017/NĐ-CP được sửa đổi, bổ sung tại Nghị định số 34/2025/NĐ-CP ngày 25/02/2025 và các quy định khác có liên quan của pháp luật.

Điều 46. Trách nhiệm của doanh nghiệp, cá nhân hoạt động trên tuyến vận tải thủy từ bờ ra đảo (tuyến Nha Trang – Hòn Nội, tuyến Khánh Hòa – Trường Sa)

Doanh nghiệp và cá nhân tham gia khai thác, vận hành phương tiện trên tuyến vận tải thủy từ bờ ra đảo tuân thủ Bộ luật Hàng hải Việt Nam, quy định về thủ tục đăng ký vận tải hành khách cố định trên tuyến vận tải thủy từ bờ ra đảo và các quy định khác có liên quan của pháp luật.

Điều 47. Trách nhiệm của doanh nghiệp kinh doanh dịch vụ hàng hải khác

Doanh nghiệp kinh doanh dịch vụ hàng hải khác tại khu vực cảng biển tỉnh Khánh Hòa tuân thủ quy định của Bộ luật Hàng hải Việt Nam, Nghị định số 58/2017/NĐ-CP ngày 10/5/2017 của Chính phủ được sửa đổi, bổ sung tại Nghị định số 34/2025/NĐ-CP ngày 25/02/2025 và các quy định pháp luật có liên quan.

Mục 10

CÔNG TÁC PHỐI HỢP QUẢN LÝ HOẠT ĐỘNG HÀNG HẢI

Điều 48. Phối hợp hoạt động giữa các Cảng vụ Hàng hải, Cảng vụ đường thủy nội địa

1. Cảng vụ Hàng hải Nha Trang chủ động phối hợp với các Cảng vụ hàng hải, Cảng vụ đường thủy nội địa liên quan để giải quyết các sự việc, tình huống phát sinh trong quá trình thực hiện nhiệm vụ thuộc trách nhiệm của mình, bảo đảm đúng quy định pháp luật và phù hợp với thực tế.

2. Trường hợp phát sinh các tình huống vượt quá thẩm quyền, kịp thời báo cáo Cục Hàng hải và Đường thủy Việt Nam, chính quyền địa phương để được giải quyết theo quy định của pháp luật.

Điều 49. Phối hợp giữa Cảng vụ Hàng hải Nha Trang với các cơ quan quản lý nhà nước chuyên ngành tại cảng biển

1. Nguyên tắc phối hợp giữa Cảng vụ Hàng hải Nha Trang với các cơ quan quản lý nhà nước chuyên ngành tại cảng biển trong việc quản lý hoạt động hàng hải trong vùng nước cảng biển theo Điều 120 của Nghị định số 58/2017/NĐ-CP ngày 10/5/2017 của Chính phủ và quy định pháp luật khác có liên quan.

2. Phối hợp hoạt động quản lý nhà nước chuyên ngành tại cảng biển

- Cảng vụ hàng hải tổ chức phối hợp hoạt động giữa các cơ quan quản lý nhà nước chuyên ngành tại cảng biển theo quy định tại khoản 1 Điều 121 của Nghị định số 58/2017/NĐ-CP ngày 10/5/2017 của Chính phủ và quy định pháp luật khác có liên quan.

- Các cơ quan quản lý nhà nước chuyên ngành tại cảng biển chủ động phối hợp để quản lý thống nhất, đồng bộ hoạt động hàng hải theo quy định tại khoản 2, Điều 121 Nghị định số 58/2017/NĐ-CP ngày 10/5/2017 của Chính phủ và quy định pháp luật khác có liên quan.

Mục 11

CÁC NỘI DUNG LIÊN QUAN KHÁC

Điều 50. Hoạt động thể thao, diễn tập tìm kiếm cứu nạn, hoạt động diễn tập quân sự

Hoạt động thể thao, diễn tập tìm kiếm, cứu nạn và an ninh hàng hải phải được thực hiện theo quy định tại Điều 109 của Nghị định số 58/2017/NĐ-CP ngày 10/5/2017 của Chính phủ và các quy định khác có liên quan của pháp luật.

Điều 51. Kiểm dịch y tế, kiểm dịch thực vật, kiểm dịch động vật, phòng chống dịch bệnh

1. Thuyền trưởng tàu thuyền có trách nhiệm kịp thời thông báo cho cơ quan Kiểm dịch y tế Quốc tế biết về thuyền viên, hành khách có tình trạng bất thường đối với sức khỏe, có biểu hiện nghi ngờ mắc bệnh hoặc mang tác nhân gây bệnh truyền nhiễm; tàu thuyền xuất phát hoặc đi qua vùng có dịch; vấn đề liên quan đến kiểm dịch y tế đối với hàng hóa nhập khẩu/ xuất khẩu/ quá cảnh; cung ứng thực phẩm và nước uống cho tàu thuyền khi neo đậu trong vùng nước cảng biển và các yếu tố liên quan đến sức khỏe cộng đồng khác.

2. Thuyền trưởng tàu thuyền chỉ được phép tiến hành hun chuột, khử trùng, cách ly giám sát dịch bệnh hoặc các hoạt động kiểm dịch khác theo yêu cầu, hướng dẫn của Kiểm dịch y tế quốc tế và phải thực hiện tại các vị trí do Cảng vụ chỉ định. Trước và trong khi tiến hành phải treo các dấu hiệu cảnh báo theo quy định ở vị trí dễ nhận thấy, đồng thời phải có các biện pháp bảo đảm an toàn cho con người, ngăn ngừa ô nhiễm môi trường.

3. Thuyền trưởng tàu thuyền hoạt động trong vùng nước cảng biển có trách nhiệm:

a) Báo cáo ngay cho Cảng vụ hàng hải, Kiểm dịch y tế, Biên phòng khi phát hiện thuyền viên trên tàu có biểu hiện nghi ngờ mắc bệnh truyền nhiễm.

b) Trường hợp tàu thuyền phát hiện có thuyền viên bị nhiễm bệnh dịch, Thuyền trưởng cần phải thực hiện các việc sau:

- Phối hợp với cơ quan phòng chống dịch bệnh tại cảng biển để thực hiện việc khám chữa bệnh cho thuyền viên bị bệnh, phun khử trùng tàu, kiểm soát dịch bệnh đối với các thuyền viên còn lại và các quy định phòng chống dịch bệnh khác.

- Khi tàu neo đậu tại các khu vực neo đậu, Thuyền trưởng có trách nhiệm:

+ Quản lý không để thuyền viên tự ý đi bờ;

+ Không cho phép các phương tiện dịch vụ, thuyền dân cập mạn tàu;

+ Trong thời gian tàu cập cầu làm hàng, Thuyền trưởng có trách nhiệm:

+ Bảo đảm cầu thang tàu trong điều kiện đi biển, chỉ hạ cầu thang khi cần thiết;

+ Không cho phép thuyền viên trên tàu tiếp xúc với công nhân làm hàng;

+ Trang bị đầy đủ đồ bảo hộ phòng dịch cho thuyền viên khi làm việc và yêu cầu người có trách nhiệm lên tàu làm việc tuân thủ việc trang bị bảo hộ theo quy định khi tiếp xúc.

c) Cơ quan kiểm dịch y tế quốc tế tại cảng biển là đầu mối tổ chức các hoạt động kiểm dịch y tế biên giới. Các cơ quan quản lý nhà nước tại cảng biển khác thực hiện trách nhiệm phối hợp với cơ quan kiểm dịch y tế biên giới tại cửa khẩu trong công tác phòng, chống dịch bệnh truyền nhiễm trong cửa khẩu và triển khai nhiệm vụ chuyên ngành khác.

d) Doanh nghiệp kinh doanh lĩnh vực hàng hải chủ động xây dựng phương án, triển khai các biện pháp cần thiết để vừa kiểm soát dịch bệnh vừa đảm bảo hoạt động kinh doanh của doanh nghiệp.

Chương III

TỔ CHỨC THỰC HIỆN

Điều 52. Trách nhiệm thực hiện

1. Tổ chức, cá nhân, tàu thuyền Việt Nam và nước ngoài khi hoạt động tại khu vực quản lý của Cảng vụ Hàng hải Nha Trang có trách nhiệm thực hiện nghiêm chỉnh quy định của pháp luật Việt Nam, các điều ước quốc tế có liên quan mà Việt Nam gia nhập hoặc ký kết và Nội quy này.

2. Trong quá trình thực hiện nếu có vướng mắc, đề nghị tổ chức, cá nhân liên quan phản ánh với Cảng vụ Hàng hải Nha Trang để sửa đổi, bổ sung Nội quy này.

Điều 53. Tổ chức thực hiện

1. Các Trưởng phòng, Trưởng Đại diện thuộc Cảng vụ Hàng hải Nha Trang có trách nhiệm tổ chức hướng dẫn, kiểm tra thực hiện Nội quy này.

2. Giao Trưởng phòng An toàn – An ninh hàng hải tiếp nhận, tổng hợp ý kiến phản ánh của các tổ chức, cá nhân và tham mưu cho Giám đốc Cảng vụ Hàng hải Nha Trang giải quyết những vướng mắc phát sinh trong quá trình thực hiện Nội quy này.

CÁC PHỤ LỤC KÈM THEO

Phụ lục 1. Thông tin chung về cảng biển thuộc khu vực quản lý của Cảng vụ Hàng hải Nha Trang.

Phụ lục 2. Bản vẽ và giới hạn phạm vi vùng nước các cảng biển.

Phụ lục 3. Hướng dẫn hoạt động hàng hải và điều kiện hành hải khu vực cảng biển thuộc khu vực quản lý của Cảng vụ Hàng hải Nha Trang.

Phụ lục 4. Thông tin về các cơ quan quản lý nhà nước chuyên ngành tại cảng biển.

PHỤ LỤC 1

THÔNG TIN CHUNG VỀ CÁC BẾN CẢNG THUỘC KHU VỰC QUẢN LÝ CỦA CẢNG VỤ HÀNG HẢI NHA TRANG

I. TỔNG QUAN

Cảng biển Khánh Hòa nằm trong Nhóm cảng biển số 3 có chức năng là cảng tổng hợp quốc gia, đầu mối khu vực (Loại I), về lâu dài có thể phát triển đảm nhận chức năng chính là trung chuyển quốc tế tại Vân Phong (Loại IA), phát triển từng bước, phù hợp với nhu cầu thị trường và điều kiện luồng tàu theo Quyết định số 1579/QĐ-TTg ngày 22/9/2021 của Thủ tướng Chính phủ về Phê duyệt Quy hoạch tổng thể phát triển hệ thống cảng biển Việt Nam thời kỳ 2021-2030, tầm nhìn đến năm 2050.

Theo Quyết định số 140/QĐ-TTg ngày 16/01/2025 của Thủ tướng Chính phủ về Phê duyệt Quy hoạch chi tiết nhóm cảng biển, bến cảng, cầu cảng, bến phao, khu nước, vùng nước thời kỳ 2021 - 2030, tầm nhìn đến năm 2050; Quyết định số 975/QĐ-BXD ngày 30/6/2025 của Bộ trưởng Bộ Xây dựng về việc phê duyệt Quy hoạch chi tiết vùng đất, vùng nước cảng biển Khánh Hòa thời kỳ 2021 - 2030, tầm nhìn đến năm 2050. Vùng nước cảng biển tỉnh Khánh Hòa gồm: vùng nước cảng biển vịnh Vân Phong, vùng nước cảng biển vịnh Nha Trang, vùng nước cảng biển vịnh Cam Ranh, vùng nước cảng biển đặc khu Trường Sa, vùng nước cảng biển vịnh Phan Rang.

Cảng biển tỉnh Khánh Hòa gồm:

- Khu vực vịnh Vân Phong: hiện có 10 bến cảng đã hoàn thành đầu tư xây dựng và đưa vào khai thác, trong đó có bến cảng Nhà máy Nhiệt điện BOT Vân Phong có chiều dài bến là 297,5m, khả năng tiếp nhận tàu có trọng tải đến 100.000 DWT.

+ Khu vực vịnh Nha Trang: hiện có 04 bến cảng đã hoàn thành đầu tư xây dựng và đưa vào khai thác, trong đó có bến cảng Nha Trang khả năng tiếp nhận tàu có trọng tải đến 40.000 DWT giảm tải, tiếp nhận tàu khách đến 60.870 GT; bến cảng Công viên bến du thuyền quốc tế tiếp nhận du thuyền, thuyền buồm, tàu thuyền chở người/khách.

+ Khu vực vịnh Cam Ranh: hiện có 05 bến cảng đã đưa vào khai thác, trong đó bến cảng Ba Ngòi có khả năng tiếp nhận tàu có trọng tải đến 50.000 DWT.

+ Khu vực vịnh Phan Rang: hiện có 01 bến cảng đã đưa vào khai thác đó là bến cảng Ninh Chữ, có khả năng tiếp nhận tàu có trọng tải đến 1.000 DWT giảm tải.

Ngoài các bến cảng nêu trên, Cảng vụ Hàng hải Nha Trang được giao trách nhiệm quản lý khu chuyển tải dầu tại vịnh Vân Phong cho tàu trọng tải đến 150.000 DWT; Khu neo cho tàu khách, du thuyền đến 215.863 GT tại vịnh Nha Trang để tiếp nhận tàu thuyền trong nước và ngoài nước ra vào hoạt động trung chuyển hành khách qua bến cảng Công viên bến du thuyền quốc tế.

* Về luồng hàng hải:

Tại khu vực quản lý của Cảng vụ Hàng hải Nha Trang có 17 tuyến luồng hàng hải. Trong đó có 14 tuyến luồng hàng hải chuyên dùng và 03 tuyến luồng hàng hải công cộng. Cụ thể như sau:

- Tuyến luồng hàng hải chuyên dùng đã được Cục Hàng hải và Đường thủy Việt Nam công bố:

Có 06 bến cảng đã được Cục Hàng hải Việt Nam (nay là Cục Hàng hải và Đường thủy Việt Nam) công bố mở tuyến luồng hàng hải chuyên dùng cho tàu thuyền vào, rời gồm: tuyến luồng chuyên dùng vào Bến cảng Nhà máy đóng tàu Hyundai – Việt Nam, tuyến luồng chuyên dùng vào Bến cảng Kho xăng dầu ngoại quan Vân Phong, tuyến luồng chuyên dùng Bến cảng Nhà máy Nhiệt điện BOT Vân Phong 1, tuyến luồng chuyên dùng vào bến cảng Công viên bên du thuyền quốc tế, tuyến luồng chuyên dùng vào Bến cảng xăng dầu K662, tuyến luồng chuyên dùng vào Bến cảng khí hóa lỏng Hồng Mộc.

+ Luồng chuyên dùng Bến cảng Hyundai – Việt Nam có chiều dài 13,3 km, chiều rộng luồng 200m, độ sâu tính đến mực nước “số 0 hải đồ” đạt 12,2 m.

+ Luồng hàng hải chuyên dùng vào Bến cảng Kho xăng dầu ngoại quan Vân Phong có chiều dài 9,74 km, chiều rộng luồng 200m, cao độ đáy luồng - 19,5m (so với số “0” Hải đồ).

+ Luồng hàng hải chuyên dùng vào Bến cảng xăng dầu K662 có chiều dài 1.636,8 m, chiều rộng luồng 100 m, cao độ đáy luồng -6,8m (so với số “0” Hải đồ).

+ Luồng hàng hải chuyên dùng vào Bến cảng Nhà máy Nhiệt điện BOT Vân Phong 1 có chiều dài 10,1 km, chiều rộng luồng 200m, cao độ đáy luồng - 16,7m (so với số “0” Hải đồ).

+ Luồng hàng hải chuyên dùng vào bến cảng Công viên bên du thuyền quốc tế có chiều dài 700 m, chiều rộng luồng từ 45- 55 m, cao độ đáy luồng: độ sâu tự nhiên.

+ Luồng hàng hải chuyên dùng vào Bến cảng Khí hóa lỏng Hồng Mộc có chiều dài 3,526 km, chiều rộng luồng 70m, cao độ đáy luồng: độ sâu tự nhiên.

- Tuyến luồng hàng hải chuyên dùng chưa được Cục Hàng hải và Đường thủy Việt Nam công bố:

Có 08 bến cảng còn lại đã đầu tư, xây dựng khảo sát và công bố Thông báo hàng hải nhưng chưa hoàn thiện hồ sơ để Cục Hàng hải và Đường thủy Việt Nam công bố mở tuyến luồng hàng hải chuyên dùng gồm: Bến cảng Hòn Khói, Bến cảng Nhà máy đóng bao và phân phối xi măng Xuân Thành, Bến cảng Nhà máy đóng bao và phân phối xi măng Long Sơn, Bến cảng Trạm phân phối xi măng Nghi Sơn, Bến cảng tổng hợp Nam Vân Phong, Bến cảng Quốc tế Cam Ranh, Bến cảng Nhà máy xi măng Cam Ranh, Bến cảng Ninh Chữ.

- Tuyến luồng hàng hải công cộng được Cục Hàng hải và Đường thủy Việt Nam công bố:

Có 06 bến cảng đang sử dụng các tuyến luồng hàng hải công cộng do nhà nước quản lý để phục vụ cho tàu thuyền vào, rời cầu cảng: Bến cảng Đầm Môn,

Bến cảng tổng hợp Bắc Vân Phong đang sử dụng tuyến luồng hàng hải Đầm Môn; Bến cảng Học viện Hải quân, Bến cảng dầu Mũi Chặt, Bến cảng Nha Trang đang sử dụng tuyến luồng hàng hải Nha Trang; Bến cảng Ba Ngòi đang sử dụng tuyến luồng hàng hải Ba Ngòi.

+ Tuyến luồng hàng hải Đầm Môn có chiều dài 16,5 km, chiều rộng luồng 200m, độ sâu tính đến mực nước “số 0 hải đồ” đạt 15,0 m (*Trong đó đoạn luồng Hàng hải Đầm Môn từ cửa luồng tới trước Vũng quay vào bến cảng tổng hợp Bắc Vân Phong có độ sâu tính đến mực nước “số 0 hải đồ” đạt 18,0 m*).

+ Tuyến luồng hàng hải Nha Trang có chiều dài 10,7 km, chiều rộng luồng 200m, độ sâu tính đến mực nước “số 0 hải đồ” như sau:

- Đoạn luồng phía Bắc Nha Trang: từ phao BHHH số “0” phía Bắc vịnh Nha Trang vào tới khu vực giữa trụ T3 và trụ T4 của tuyến cáp treo Vinpearl có chiều dài 3,95 km, độ sâu đạt 12,0 m.

- Đoạn luồng phía Nam Nha Trang: từ phao BHHH số “0” phía Nam vịnh Nha Trang vào tới khu vực giữa trụ T3 và trụ T4 của tuyến cáp treo Vinpearl có chiều dài 6,75 km, độ sâu đạt 11,6 m.

+ Tuyến luồng hàng hải Ba Ngòi:

1. Đoạn luồng từ cách phao BHHH số “0” + 1.300 m đến cặp phao BHHH số “9”, “10” (khu vực làm thủ tục Hải quan) có chiều dài 10,7 km, chiều rộng 450 m như sau:

- Tồn tại các bãi đá ngầm tại vị trí có tọa độ:

Đỉnh bãi đá ngầm	Độ sâu (m)	Hệ VN-2000		Hệ WGS-84	
		Vĩ độ	Kinh độ	Vĩ độ	Kinh độ
1	10,7	11°52'48,3"N	109°11'31,2"E	11°52'44,6"N	109°11'37,6"E
2	10,8	11°52'48,9"N	109°11'31,1"E	11°52'45,2"N	109°11'37,6"E
3	12,8	11°52'49,3"N	109°11'17,5"E	11°52'45,5"N	109°11'24,0"E

- Ngoài các bãi đá ngầm nêu trên độ sâu đoạn luồng đạt 11,2 m.

2. Đoạn luồng từ cặp phao BHHH số “9”, “10” đến Bến cảng Ba Ngòi có chiều dài 2,3 km, chiều rộng 200 m, độ sâu đạt 8,9 m, độ sâu trên tim luồng đạt 9,7 m.

II. VÙNG ĐÓN TRẢ HOA TIÊU

1. Vùng đón, trả hoa tiêu cho tàu thuyền đến, rời các cảng biển tỉnh Khánh Hòa như sau:

- **Khu vực vịnh Vân Phong:** Khu vực đón trả hoa tiêu tại Đầm Môn được giới hạn bởi đường tròn có đường kính 01 hải lý với tâm tại vị trí có tọa độ như

sau:

Tên điểm	Hệ VN2000		Hệ WGS-84	
	Vĩ độ	Kinh độ	Vĩ độ	Kinh độ
VT0	12 ⁰ 30'42,0"N	109 ⁰ 23'18,0"E	12 ⁰ 30'38,3"N	109 ⁰ 23'24,5"E

+ Độ sâu được tính đến mực nước “số 0 hải đồ” đạt 30,4 m.

- Khu vực vịnh Nha Trang:

+ Khu đón trả hoa tiêu phía Bắc được giới hạn bởi đường tròn có đường kính 0,5 hải lý và tâm tại vị trí có tọa độ như sau:

Tên điểm	Hệ VN-2000		Hệ WGS-84	
	Vĩ độ (j)	Kinh độ (l)	Vĩ độ (j)	Kinh độ (l)
V ₁	12°14'57,7"N	109°13'53,5"E	12°14'54,0"N	109°14'00,0"E

Độ sâu đạt 13,6 m.

+ Khu đón trả hoa tiêu phía Nam được giới hạn bởi đường tròn có đường kính 0,5 hải lý và tâm tại vị trí có tọa độ như sau:

Tên điểm	Hệ VN-2000		Hệ WGS-84	
	Vĩ độ (j)	Kinh độ (l)	Vĩ độ (j)	Kinh độ (l)
V ₂	12°09'51,7"N	109°15'29,5"E	12°09'48,0"N	109°15'36,0"E

Độ sâu đạt 17,9 m.

- Khu vực vịnh Cam Ranh: Khu vực đón trả hoa tiêu tại Ba Ngòi được giới hạn bởi đường tròn có bán kính 0,5 hải lý với tâm tại vị trí có tọa độ:

Tên điểm	Hệ VN-2000		Hệ WGS-84	
	Vĩ độ	Kinh độ	Vĩ độ	Kinh độ
V ₀	11°48'33,7"N	109°12'53,5"E	11°48'30,0"N	109°13'00,0"E

+ Độ sâu được tính đến mực nước “số 0 hải đồ” đạt 13,3 m.

III. THÔNG TIN VỀ BẾN CẢNG, CẦU CẢNG ĐÃ ĐƯỢC CÔNG BỐ

TT	Tên bến cảng, cầu cảng	Đơn vị quản lý, doanh nghiệp cảng		Chiều dài bến cảng, cầu cảng (m)	Khả năng tiếp nhận		Vị trí cảng	Tổng diện tích (ha, m2)
		Tên đơn vị, doanh nghiệp cảng	Địa chỉ liên hệ		Loại tàu	Trong tải (DWT)		
KHU VỰC VỊNH VÂN PHONG								
1	Bến cảng Đầm Môn	Công ty Cổ phần Khoáng sản và Đầu tư Khánh Hòa	248 Thống Nhất, Phường Tây Nha Trang, Tỉnh Khánh Hòa	khoảng cách giữa 02 trụ tựa ngoài cùng là 45m	Tàu hàng khô	30.000	Tọa độ: 12°40'00"N; 109°24'00"E	50.000 m2
2	Bến cảng tổng hợp Bắc Vân Phong	Công Ty TNHH Cảng Vân Phong	Thôn Đầm Môn, Xã Đại Lãnh, Tỉnh Khánh Hòa		Hàng tổng hợp, hàng rời, container		Tọa độ: 12°46'32"N; 109°25'13"E	170.000 m2
	- Cầu cảng số 1			50m cầu dẫn + 270m cầu chính + 75m trụ neo		100.000		
	- Cầu cảng số 2			180m cầu chính + 01 bích neo bờ trên cầu đệm cách 85m		70.000		
3	Bến cảng Hòn Khôi - Cầu cảng số 2	Công ty cổ phần Muối Khánh Hòa	Số 108 Đường 2/4, Phường Bắc Nha Trang, Tỉnh Khánh Hòa	100	Hàng khô	2.000 (Giảm tải)	Tọa độ: 12°35'00"N; 109°13'00"E	65.000 m2
4	Bến cảng Nhà máy đóng bao và phân phối xi măng Xuân Thành	Công ty Cổ phần Xuân Thành Khánh Hòa	Lô CN7, Khu công nghiệp Ninh Thủy, Phường Đông Ninh Hoà, Tỉnh Khánh Hòa	150	Xi măng rời	5.000 (giảm tải)	Lô CN 7 - Khu công nghiệp Ninh Thủy	22.412,2 m2
5	Bến cảng Nhà máy đóng bao và phân phối xi măng Long Sơn	Chi nhánh Công ty TNHH Long Sơn tại Khánh Hòa	Lô CN6, Khu công nghiệp Ninh Thủy, Phường Đông Ninh Hoà, Tỉnh Khánh Hòa	180	Hàng tổng hợp, rời	15.000 (giảm tải)	Khu công nghiệp Ninh Thủy	
6	Bến cảng Trạm Phân phối xi măng Ninh Thủy	Công ty Xi măng Nghi Sơn	Thôn Mỹ Á, phường Đông Ninh Hoà, tỉnh Khánh Hòa	206	Xi măng rời	20.000	Tọa độ: 12°29'12"N; 109°16'12"E	230.928 m2
7	Bến cảng tổng hợp Nam Vân Phong	Công ty Cổ phần Cảng Quốc tế Nam Vân Phong	số 9, đường Quốc lộ 26B, Tô dân phố Mỹ Á, Phường Đông Ninh Hòa, tỉnh Khánh Hòa		Hàng tổng hợp, container			
	- Cầu cảng số 1			234,04		70.000		
	- Cầu cảng số 2			234,04		50.000		

TT	Tên bến cảng, cầu cảng	Đơn vị quản lý, doanh nghiệp cảng		Chiều dài bến cảng, cầu cảng (m)	Khả năng tiếp nhận		Vị trí cảng	Tổng diện tích (ha, m2)
		Tên đơn vị, doanh nghiệp cảng	Địa chỉ liên hệ		Loại tàu	Trong tải (DWT)		
						Tàu nhựa đường đến 30.000		
8	Bến cảng Công ty TNHH Đóng tàu Hyundai Việt Nam	Công ty TNHH Đóng tàu HD Hyundai Việt Nam	01 TDP Mỹ Giang, phường Đông Ninh Hoà, Tỉnh Khánh Hòa				Tọa độ: 12°29'12"N, 109°16'12"E	104,5 ha diện tích mặt đất và 172,5 ha diện tích mặt nước
	Cầu cảng nhỏ cập tàu hai bên			508 x 38m	Thiết bị (phục vụ đóng mới tàu)	80.000		
	Cầu cảng số 2			100	Hàng khô	2.000		
	Cầu cảng số 3			250	Hàng khô	63.000 (giảm tải)		
9	Bến cảng Kho xăng dầu ngoại quan Vân Phong	Công ty TNHH Liên doanh Kho ngoại quan Xăng dầu Vân Phong	Thôn Mỹ Giang, Phường Đông Ninh Hòa, Tỉnh Khánh Hòa				Tọa độ: 12°30'25"N, 109°18'18"E	982.735 m2
	- Cầu cảng số 1			148	Hàng lỏng	10.000		
	- Cầu cảng số 2			184		25.000		
	- Cầu cảng số 3			202		50.000		
	- Cầu cảng số 4			293,7		150.000		
10	Bến cảng Nhà máy Nhiệt điện BOT Vân Phong 1	Công ty TNHH Điện lực Vân Phong	Khu Kinh tế Vân Phong, TDP Ninh Yên, phường Đông Ninh Hoà, Tỉnh Khánh Hòa	297,5	Tàu than	100.000		
KHU VỰC VỊNH NHA TRANG								
11	Bến phao xăng dầu Mũi Chẹt	Công ty xăng dầu Phú Khánh	10B Nguyễn Thiện Thuật, phường Nha Trang, Tỉnh Khánh Hòa	176,2	Hàng lỏng	10.000	Tại vị trí: 12°12'53"N; 109°12'42"E	310.000 m2
12	Bến cảng Học viện Hải quân	Học viện Hải quân	Số 30 Trần Phú, phường Nha Trang, Tỉnh Khánh Hòa				Tọa độ: 12°12'57"N; 109°12'39"E	30.000 m2
	- Cầu cảng phía Bắc (Cầu A)			146	Hàng khô	5.000		
	- Cầu cảng phía Nam (Cầu B)		106			2.000		
13	Bến cảng Nha Trang	Công ty Cổ phần Cảng Nha Trang	05 Trần Phú, Phường Nha Trang, Tỉnh Khánh Hòa				Tọa độ: 12°12'00"N; 109°13'00"E	4,3ha
	- Cầu cảng số 2			156	Hàng khô, khách	10.000		
	- Cầu cảng số 3			215		40.000 giảm tải; tàu khách 60.870 GT		
14	Bến cảng Công viên bên du thuyền quốc tế	Công ty Cổ phần Ana Marina Nha Trang	Đường Nguyễn Cơ Thạch, Phường Bắc Nha Trang, Tỉnh Khánh Hòa					
	Cầu cảng B Nhánh Tây			18,5	Du thuyền, thuyền buồm, tàu thuyền	23,1m		
	Cầu cảng B Nhánh Đông			23,9		29,8m		

TT	Tên bến cảng, cầu cảng	Đơn vị quản lý, doanh nghiệp cảng		Chiều dài bến cảng, cầu cảng (m)	Khả năng tiếp nhận		Vị trí cảng	Tổng diện tích (ha, m2)
		Tên đơn vị, doanh nghiệp cảng	Địa chỉ liên hệ		Loại tàu	Trong tải (DWT)		
	Cầu cảng B mặt ngoài			46,5	chở người/khách	58,1m		
KHU VỰC VỊNH CAM RANH								
15	Bến cảng Quốc tế Cam Ranh	Công ty TNHH Tân Cảng – Petro Cam Ranh	Bán đảo Cam Ranh, Phường Bắc Cam Ranh, Tỉnh Khánh Hòa	2.177			Tọa độ: 11°52'48"N; 109°13'42"E	43,27 ha
	- Cầu cảng số 2			240	Hàng khô/ Tàu quân sự	19.774		
	- Cầu cảng số 2A			100	Tàu quân sự	110.000		
	- Cầu cảng số 3			2x400	Hàng khô Tàu khách	70.000 100.000 GT		
	- Cầu cảng số 4			2x240	Hàng khô/ Tàu quân sự Hàng lỏng (nhựa đường)	19.774 10.000		
	- Bến cảng số 5 (Kè bờ)			557	Hàng khô/ Tàu quân sự	10.000		
16	Bến cảng Ba Ngòi	Công ty Cổ phần cảng Cam Ranh	29 Nguyễn Trọng Kỳ, phường Cam Linh, tỉnh Khánh Hoà					67,09ha
	- Cầu cảng số 1			182	Hàng tổng hợp	30.000		
	- Cầu cảng số 2			180	Hàng tổng hợp, Container	50.000		
	- Cầu cảng số 3			126	Hàng tổng hợp, LPG	5.000		
- Cầu cảng số 5	116	Hàng tổng hợp	3.000					
17	Bến cảng xăng dầu K662	Công ty Xăng dầu Quân đội Khu vực 3	Số 15 Hoàng Diệu, Phường Nha Trang, Tỉnh Khánh Hòa				Tọa độ: 11°53'50.44"N; 109°08'27.65"E	49.684m2
	- Bến phía Tây			178	xăng dầu, Gas, LPG, LNG và nhựa đường lỏng	10.000 (giảm tải)		
	- Bến phía Đông			160		3.000		
18	Bến cảng Nhà máy xi măng Cam Ranh	Chi nhánh Công ty Cổ phần Xi măng Hà Tiên – Trạm nghiền Cam Ranh	Thôn Hòn Quy, Xã Nam Cam Ranh, Tỉnh Khánh Hòa	60	Hàng chuyên dùng	5.000		11,5ha
19	Bến cảng LPG Hồng Mộc	Chi nhánh Doanh nghiệp tư nhân Thương mại dịch vụ sản xuất Hồng Mộc – Kho chứa LPG Cam Ranh	Thôn Hòn Quy, Xã Cam Thịnh Đông, Thành phố Cam Ranh, Tỉnh Khánh Hòa	120	Xăng dầu, LPG	2.000 GT		16ha
KHU VỰC VỊNH PHAN RANG								
20	Bến cảng Ninh Chữ	Trung tâm Quản lý khai thác các công trình thủy sản	Tầng 5,6 của Khu liên cơ I ngành Nông nghiệp, số 1242 đường 2/4, Phường Nha	120	Hàng khô	1.000 (giảm tải)	Tọa độ: 11°36'00"N; 109°02'00"E	16.360 m2

TT	Tên bến cảng, cầu cảng	Đơn vị quản lý, doanh nghiệp cảng		Chiều dài bến cảng, cầu cảng (m)	Khả năng tiếp nhận		Vị trí cảng	Tổng diện tích (ha, m2)
		Tên đơn vị, doanh nghiệp cảng	Địa chỉ liên hệ		Loại tàu	Trong tải (DWT)		
			Trang, Tỉnh Khánh Hòa, Việt Nam					

IV. THÔNG TIN VỀ KHU CHUYỂN TẢI, KHU NEO ĐANG HOẠT ĐỘNG

TT	Tên bến cảng, cầu cảng	Đơn vị quản lý, doanh nghiệp cảng		Chiều dài bến cảng, cầu cảng (m)	Khả năng tiếp nhận		Vị trí cảng	Tổng diện tích (ha, m2)
		Tên đơn vị, doanh nghiệp cảng	Địa chỉ liên hệ		Loại tàu	Trong tải (DWT)		
1	Khu chuyển tải dầu vịnh Vân Phong (STS Vân Phong)	Chi nhánh Nha Trang - Công ty Cổ phần Hàng hải MACS	75 Trần Nhật Duật, phường Nha Trang, tỉnh Khánh Hòa	-	Tàu dầu Việt Nam và nước ngoài	150.000, có mớn nước phù hợp	Tại vị trí VP4 và VP5, có tọa độ sau: VP4: 12°33'56,28"N, 109°19'18,44"E; VP5: 12°32'26,27"N, 109°21'54,44"E.	
2	Khu neo tàu khách, du thuyền tại vịnh Nha Trang	Công ty cổ phần Ana Marina Nha Trang	Nguyễn Cơ Thạch, phường Bắc Nha Trang, tỉnh Khánh Hòa		Tàu khách, du thuyền	215.863 GT	Khu vực biển ngoài khơi phía Bắc vịnh Nha Trang O1: 12°16'41,52"N; 109°13'57,47"E	

PHỤ LỤC 2
BẢN VẼ VÀ GIỚI HẠN PHẠM VI VÙNG NƯỚC CÁC CẢNG BIỂN
THUỘC ĐỊA PHẬN TỈNH KHÁNH HÒA

I. Phạm vi vùng nước cảng biển thuộc địa phận tỉnh Khánh Hòa

Vùng nước cảng biển thuộc địa phận tỉnh Khánh Hòa tính theo mực nước thủy triều lớn nhất bao gồm các khu vực sau:

1. Khu vực vịnh Vân Phong với phạm vi:

a) Ranh giới về phía biển: được giới hạn bởi các đoạn thẳng nối các điểm theo thứ tự VP1, VP2 và VP3 có tọa độ sau đây:

VP1: 12°33'39,7"N, 109°25'53,6"E (mũi Gành - phía Nam bán đảo Hòn Gốm);

VP2: 12°24'03,7"N, 109°24'33,6"E;

VP3: 12°24'03,7"N, 109°20'23,6"E (mũi Bàn Thang).

b) Ranh giới về phía đất liền: từ điểm VP1 (mũi Gành) chạy dọc theo đường bờ phía Tây của bán đảo Hòn Gốm lên phía Bắc qua mũi Cô Cỏ, mũi Đa Sơn và dọc theo đường bờ đến điểm VP5, từ VP5 nối thẳng đến điểm VP4, tiếp tục chạy dọc đường bờ qua mũi Hòn Giang, mũi Hòn Khói tới điểm VP3 (mũi Bàn Thang).

VP4: 12°36'19,7"N, 109°11'56,6"E;

VP5: 12°45'29,7"N, 109°21'18,6"E.

2. Khu vực vịnh Nha Trang với phạm vi:

a) Ranh giới về phía biển:

Được giới hạn bởi các đoạn thẳng nối lần lượt các điểm theo thứ tự NT1, NT2 có tọa độ sau đây:

NT1: 12°14'17,7"N, 109°15'53,6"E (mũi Ba Cơ - phía Bắc Hòn Tre);

NT2: 12°17'51,7"N, 109°13'53,6"E.

Được giới hạn bởi các đoạn thẳng nối lần lượt các điểm theo thứ tự NT5, NT6 và NT7 có tọa độ sau đây:

NT5: 12°09'20,7"N, 109°13'14,6"E;

NT6: 12°09'20,7"N, 109°16'41,6"E;

NT7: 12°11'06,7"N, 109°16'41,6" E.

b) Ranh giới về phía đất liền:

Từ điểm NT2 chạy theo đường bờ đến điểm NT3, từ điểm NT3 nối thẳng đến điểm NT4, từ điểm NT4 chạy dọc đường bờ xuống phía Nam đến điểm NT8, từ điểm NT8 nối thẳng đến điểm NT5.

Từ điểm NT7, chạy theo đường bờ phía Tây đảo Hòn Tre lên phía Bắc, qua mũi Nam, đến mũi Lang và nối với điểm NT1.

NT3: $12^{\circ}17'40,52''\text{N}$, $109^{\circ}12'34,18''\text{E}$;

NT4: $12^{\circ}13'01,7''\text{N}$, $109^{\circ}12'25,6''\text{E}$ (Trường Tây, phường Nam Nha Trang);

NT8: $12^{\circ}12'17,0''\text{N}$, $109^{\circ}13'00,0''\text{E}$.

2. Khu vực vịnh Cam Ranh với phạm vi:

a) Ranh giới về phía biển: được giới hạn bởi các đoạn thẳng nối lần lượt các điểm CR1, CR2, CR3, CR4, CR5, CR6 và CR7 có tọa độ sau:

CR1: $11^{\circ}56'14,3''\text{N}$, $109^{\circ}10'42,8''\text{E}$;

CR2: $11^{\circ}55'36,6''\text{N}$, $109^{\circ}11'24,1''\text{E}$;

CR3: $11^{\circ}54'46,7''\text{N}$, $109^{\circ}11'00,0''\text{E}$;

CR4: $11^{\circ}54'00,0''\text{N}$, $109^{\circ}10'21,3''\text{E}$;

CR5: $11^{\circ}53'00,4''\text{N}$, $109^{\circ}11'39,7''\text{E}$;

CR6: $11^{\circ}48'13,7''\text{N}$, $109^{\circ}13'39,6''\text{E}$;

CR7: $11^{\circ}46'57,7''\text{N}$, $109^{\circ}11'53,6''\text{E}$.

b) Ranh giới về phía đất liền:

Từ điểm CR7 chạy dọc theo đường bờ lên phía Bắc qua mũi Bà Tiên và mũi Sộp, chạy theo đường bờ của vịnh Cam Ranh xuống phía Nam đến điểm CR8 và nối với điểm CR9, tiếp tục chạy theo đường bờ đến điểm CR10, từ CR10 nối đến điểm CR11, tiếp tục chạy theo đường bờ đến điểm CR12, từ CR12 nối thẳng CR13, từ CR13 nối với điểm CR14, tiếp tục chạy theo đường bờ lên phía Bắc đến điểm CR1.

CR8: $11^{\circ}50'18,2''\text{N}$, $109^{\circ}09'14,6''\text{E}$;

CR9: $11^{\circ}51'48,7''\text{N}$, $109^{\circ}06'24,3''\text{E}$;

CR10: $11^{\circ}54'00,1''\text{N}$, $109^{\circ}07'33,4''\text{E}$;

CR11: $11^{\circ}54'03,7''\text{N}$, $109^{\circ}08'26,1''\text{E}$;

CR12: $11^{\circ}53'56,7''\text{N}$, $109^{\circ}09'18,9''\text{E}$;

CR13: $11^{\circ}55'05,1''\text{N}$, $109^{\circ}10'30,0''\text{E}$;

CR14: $11^{\circ}55'30,7''\text{N}$, $109^{\circ}10'08,6''\text{E}$.

3. Đặc khu Trường Sa với phạm vi:

Phạm vi vùng nước cảng biển đặc khu Trường Sa tại khu vực đảo Trường Sa lớn được giới hạn bởi các đoạn thẳng nối lần lượt các điểm TS1, TS2, TS3, TS4, TS5 có tọa độ sau đây:

TS1: $08^{\circ}38'13,7''\text{N}$, $111^{\circ}54'56,6''\text{E}$;

TS2: $08^{\circ}38'44,0''\text{N}$, $111^{\circ}55'28,6''\text{E}$;

TS3: $08^{\circ}39'22,7''\text{N}$, $111^{\circ}55'47,3''\text{E}$;

TS4: $08^{\circ}39'35,5''\text{N}$, $111^{\circ}55'04,6''\text{E}$;

TS5: $08^{\circ}38'22,2''\text{N}$, $111^{\circ}54'36,6''\text{E}$.

4. Khu vực vịnh Phan Rang với phạm vi:

a) Ranh giới về phía biển: được giới hạn bởi các đoạn thẳng nối lần lượt các điểm theo thứ tự PR1, PR2 và PR3, có tọa độ sau đây:

PR1: $11^{\circ}33'48,7''N$, $109^{\circ}07'35,6''E$ (Mũi Hòn Đỏ);

PR2: $11^{\circ}28'59,7''N$, $109^{\circ}05'30,8''E$;

PR3: $11^{\circ}28'59,7''N$, $109^{\circ}00'48,6''E$.

b) Ranh giới về phía đất liền:

Từ điểm PR1 chạy dọc theo đường bờ của vịnh Phan Rang xuống phía Nam đến khu vực cửa luồng vào lạch Tri Hải (luồng vào bên cảng Ninh Chữ), chạy theo đường bờ tả ngạn lạch Tri Hải đến hành lang an toàn phía hạ lưu cầu đường bộ Ninh Chữ tại điểm NC1 có tọa độ $11^{\circ}35'37,1''N$, $109^{\circ}02'45,8''E$ (theo quy định hiện hành về hành lang an toàn đường bộ), chạy dọc hành lang an toàn phía hạ lưu cầu Ninh Chữ sang đến đường bờ hữu ngạn của lạch Tri Hải đến điểm NC2 có tọa độ $11^{\circ}35'33,6''N$, $109^{\circ}02'41,8''E$, chạy theo đường bờ về phía cửa lạch Tri Hải, tiếp tục chạy dọc theo đường bờ tới điểm SD1 có tọa độ $11^{\circ}32'19,8''N$, $109^{\circ}01'37,9''E$ (phía đường bờ tả ngạn cửa sông Dinh). Từ điểm SD1 nối với điểm SD2 có tọa độ $11^{\circ}32'08,7''N$, $109^{\circ}01'29,8''E$ (phía đường bờ hữu ngạn cửa sông Dinh). Từ điểm SD2, tiếp tục chạy dọc theo đường bờ của vịnh Phan Rang về phía Nam đến điểm PR3.

5. Khu vực Cà Ná với phạm vi:

a) Ranh giới về phía biển: được giới hạn bởi các đoạn thẳng nối lần lượt các điểm CN1, CN2, CN3, CN4, CN5, CN6 và CN7 có tọa độ sau đây:

CN1: $11^{\circ}18'36,0''N$; $108^{\circ}56'03,0''E$;

CN2: $11^{\circ}14'37,0''N$; $108^{\circ}56'02,7''E$;

CN3: $11^{\circ}14'38,2''N$; $108^{\circ}54'29,7''E$;

CN4: $11^{\circ}18'01,4''N$; $108^{\circ}54'33,1''E$;

CN5: $11^{\circ}18'03,3''N$; $108^{\circ}53'12,3''E$;

CN6: $11^{\circ}18'05,7''N$; $108^{\circ}53'01,8''E$;

CN7: $11^{\circ}20'03,6''N$; $108^{\circ}51'52,9''E$.

b) Ranh giới về phía đất liền: từ điểm CN1 chạy dọc theo đường bờ biển xuống phía Tây Bắc đến điểm CN7.

6. Ranh giới vùng nước cảng biển thuộc địa phận tỉnh Khánh Hòa quy định tại Thông tư này được xác định trên các hải đồ bao gồm: VN300021; VN4BN001; VN4NT001; VN300020; VN3KH001; VN4VT001 do Tổng công ty Bảo đảm An toàn hàng hải Việt Nam phát hành, được cập nhật mới nhất năm 2025 và Hải đồ số I-25-582 của Hải quân nhân dân Việt Nam được cập nhật mới nhất năm 2016. Tọa độ các điểm quy định tại Thông tư này được áp dụng theo Hệ tọa độ VN-2000 và được chuyển sang Hệ tọa độ WGS-84 tương ứng tại Phụ lục ban hành kèm theo Thông tư này.

7. Ranh giới vùng nước cảng biển thuộc địa phận tỉnh Khánh Hòa quy định tại Thông tư này được xác định trên các hải đồ bao gồm: VN300021; VN4BN001; VN4NT001; VN300020; VN3KH001; VN4VT001 do Tổng công ty Bảo đảm An toàn hàng hải Việt Nam phát hành, được cập nhật mới nhất năm 2025 và Hải đồ số I-25-582 của Hải quân nhân dân Việt Nam được cập nhật mới nhất năm 2016. Tọa độ các điểm quy định tại Thông tư này được áp dụng theo Hệ tọa độ VN-2000 và được chuyển sang Hệ tọa độ WGS-84 tương ứng tại Phụ lục ban hành kèm theo Thông tư này.

II. Khu vực hàng hải thuộc địa phận tỉnh Khánh Hòa

Vùng nước cảng biển thuộc địa phận tỉnh Khánh Hòa gồm 05 khu vực hàng hải:

1. Khu vực hàng hải Vân Phong.
2. Khu vực hàng hải Nha Trang.
3. Khu vực hàng hải Cam Ranh.
4. Khu vực hàng hải Trường Sa.
5. Khu vực hàng hải Phan Rang.

BẢNG CHUYỂN ĐỔI HỆ TỌA ĐỘ CÁC ĐIỂM

1. Tọa độ các điểm giới hạn vùng nước cảng biển thuộc địa phận tỉnh Khánh Hòa tại các khu vực: vịnh Vân Phong, vịnh Nha Trang, vịnh Cam Ranh

Điểm	Hệ VN-2000		Hệ WGS-84	
	Vĩ độ (N)	Kinh độ (E)	Vĩ độ (N)	Kinh độ (E)
VP1	12°33'39,7"	109°25'53,6"	12°33'36,0"	109°26'00,0"
VP2	12°24'03,7"	109°24'33,6"	12°24'00,0"	109°24'40,0"
VP3	12°24'03,7"	109°20'23,6"	12°24'00,0"	109°20'30,0"
VP4	12°36'19,7"	109°11'56,6"	12°36'16,0"	109°12'03,0"
VP5	12°45'29,7"	109°21'18,6"	12°45'26,0"	109°21'25,0"
NT1	12°14'17,7"	109°15'53,6"	12°14'14,0"	109°16'00,0"
NT2	12°17'51,7"	109°13'53,6"	12°17'48,0"	109°14'00,0"
NT3	12°17'40,52"	109°12'34,18"	12°17'36,82"	109°12'40,58"
NT4	12°13'01,7"	109°12'25,6"	12°12'58,0"	109°12'32,0"
NT5	12°09'20,7"	109°13'14,6"	12°09'17,0"	109°13'21,0"
NT6	12°09'20,7"	109°16'41,6"	12°09'17,0"	109°16'48,0"
NT7	12°11'06,7"	109°16'41,6"	12°11'03,0"	109°16'48,0"
NT8	12°12'17,0"	109°13'00,0"	12°12'13,3"	109°13'06,4"
CR1	11°56'14,3"	109°10'42,8"	11°56'10,6"	109°10'49,2"
CR2	11°55'36,6"	109°11'24,1"	11°55'32,9"	109°11'30,6"
CR3	11°54'46,7"	109°11'00,0"	11°54'43,0"	109°11'06,4"
CR4	11°54'00,0"	109°10'21,3"	11°53'56,3"	109°10'27,8"
CR5	11°53'00,4"	109°11'39,7"	11°52'56,7"	109°11'46,2"
CR6	11°48'13,7"	109°13'39,6"	11°48'10,0"	109°13'46,0"
CR7	11°46'57,7"	109°11'53,6"	11°46'54,0"	109°12'00,0"
CR8	11°50'18,2"	109°09'14,6"	11°50'14,5"	109°09'21,0"
CR9	11°51'48,7"	109°06'24,3"	11°51'45,0"	109°06'30,7"
CR10	11°54'00,1"	109°07'33,4"	11°53'56,4"	109°07'39,8"
CR11	11°54'03,7"	109°08'26,1"	11°54'00,0"	109°08'32,5"

Điểm	Hệ VN-2000		Hệ WGS-84	
	Vĩ độ (N)	Kinh độ (E)	Vĩ độ (N)	Kinh độ (E)
CR12	11°53'56,7"	109°09'18,9"	11°53'53,0"	109°09'25,3"
CR13	11°55'05,1"	109°10'30,0"	11°55'01,4"	109°10'36,4"
CR14	11°55'30,7"	109°10'08,6"	11°55'27,0"	109°10'15,0"

2. Tọa độ các điểm giới hạn vùng nước cảng biển thuộc địa phận tỉnh Khánh Hòa tại đặc khu Trường Sa

Điểm	Hệ VN-2000		Hệ WGS-84	
	Vĩ độ (N)	Kinh độ (E)	Vĩ độ (N)	Kinh độ (E)
TS1	08°38'13,7"	111°54'56,6"	08°38'10"	111°55'03"
TS2	08°38'44,0"	111°55'28,6"	08°38'40,3"	111°55'35"
TS3	08°39'22,7"	111°55'47,3"	08°39'19,0"	111°55'53,7"
TS4	08°39'35,5"	111°55'04,6"	08°39'31,8"	111°55'11"
TS5	08°38'22,2"	111°54'36,6"	08°38'18,5"	111°54'43"

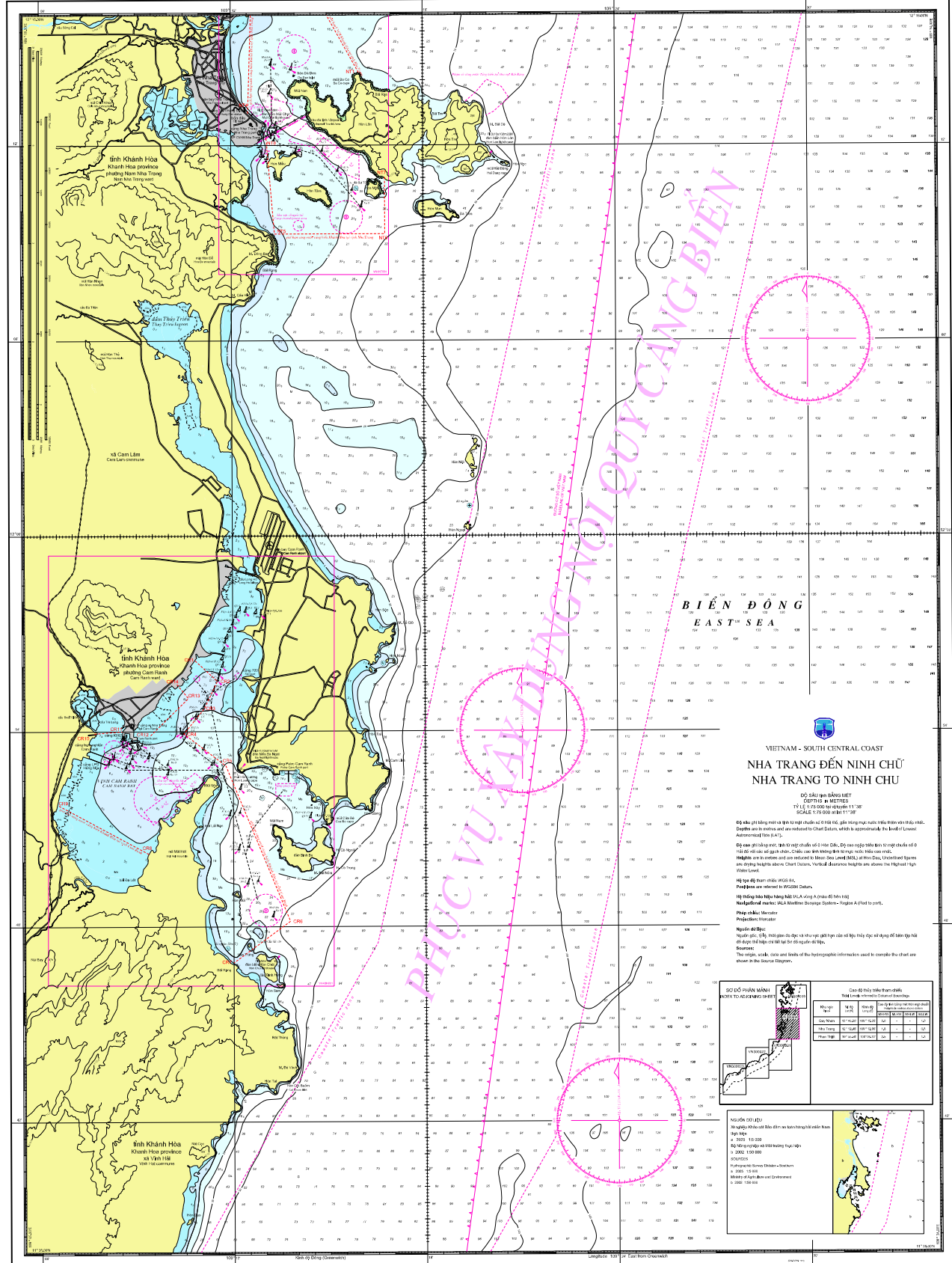
3. Tọa độ các điểm giới hạn vùng nước cảng biển thuộc địa phận tỉnh Khánh Hòa tại khu vực vịnh Phan Rang

Điểm	Hệ VN-2000		Hệ WGS-84	
	Vĩ độ (N)	Kinh độ (E)	Vĩ độ (N)	Kinh độ (E)
PR1	11°33'48,7"	109°07'35,6"	11°33'45,0"	109°07'42,0"
PR2	11°28'59,7"	109°05'30,8"	11°28'56,0"	109°05'37,2"
PR3	11°28'59,7"	109°00'48,6"	11°28'56,0"	109°00'55,0"
NC1	11°35'37,1"	109°02'45,8"	11°35'33,40"	109°02'52,20"
NC2	11°35'33,6"	109°02'41,8"	11°35'29,90"	109°02'48,20"
SD1	11°32'19,8"	109°01'37,9"	11°32'16,10"	109°01'44,30"
SD2	11°32'08,7"	109°01'29,8"	11°32'05,0"	109°01'36,20"

**SƠ ĐỒ VÙNG NƯỚC CÁC CẢNG BIỂN THUỘC ĐỊA PHẬN TỈNH
KHÁNH HÒA**

Số Hải đồ	Tên Hải đồ	Tỷ lệ	Tọa độ góc khung		
			Góc dưới trái		
VN300019	Từ Đầm Môn đến Nha Trang	1:75.000	Góc dưới trái	12°16.00'N	109°05.50'E
			Góc trên phải	12°44.50'N	109°43.50'E
VN300020	Từ Nha Trang đến Ninh Chữ	1:75.000	Góc dưới trái	11°38.00'N	109°05.50'E
			Góc trên phải	12°16.00'N	109°34.00'E
VN300021	Từ Ninh Chữ đến Ninh Thuận	1:75.000	Góc dưới trái	11°00.00'N	108°56.00'E
			Góc trên phải	11°38.00'N	109°24.50'E
VN4NT001	Luồng Nha Trang	1:15.000	Góc dưới trái	12°08.05'N	109°11.62'E
			Góc trên phải	12°16.00'N	109°16.95'E
VN4BN001	Luồng Ba Ngòi	1:25.000	Góc dưới trái	11°46.17'N	109°06.25'E
			Góc trên phải	11°59.42'N	109°15.12'E
I-25-582	Đảo Trường Sa Lớn	1:25.000	Góc dưới trái	08°35.30'N	111°47.70'E
			Góc trên phải	08°44.60'N	112°00.50'E

This chart has been compiled from the best available information and is published as a general guide only. It is not to be used for navigation. The Admiralty Hydrographic Department is not responsible for any loss or damage arising from its use.



VIỆT NAM - SOUTH CENTRAL COAST
NHA TRANG ĐẾN NINH CHŨ
NHA TRANG TO NINH CHŨ

ĐỘ ĐO SÂU ĐƠN VỊ: MÈT
 DEPTHS IN METRES
 1:1 = 1:10000 at 11°30'
 SCALE 1:75,000 at 11°30'

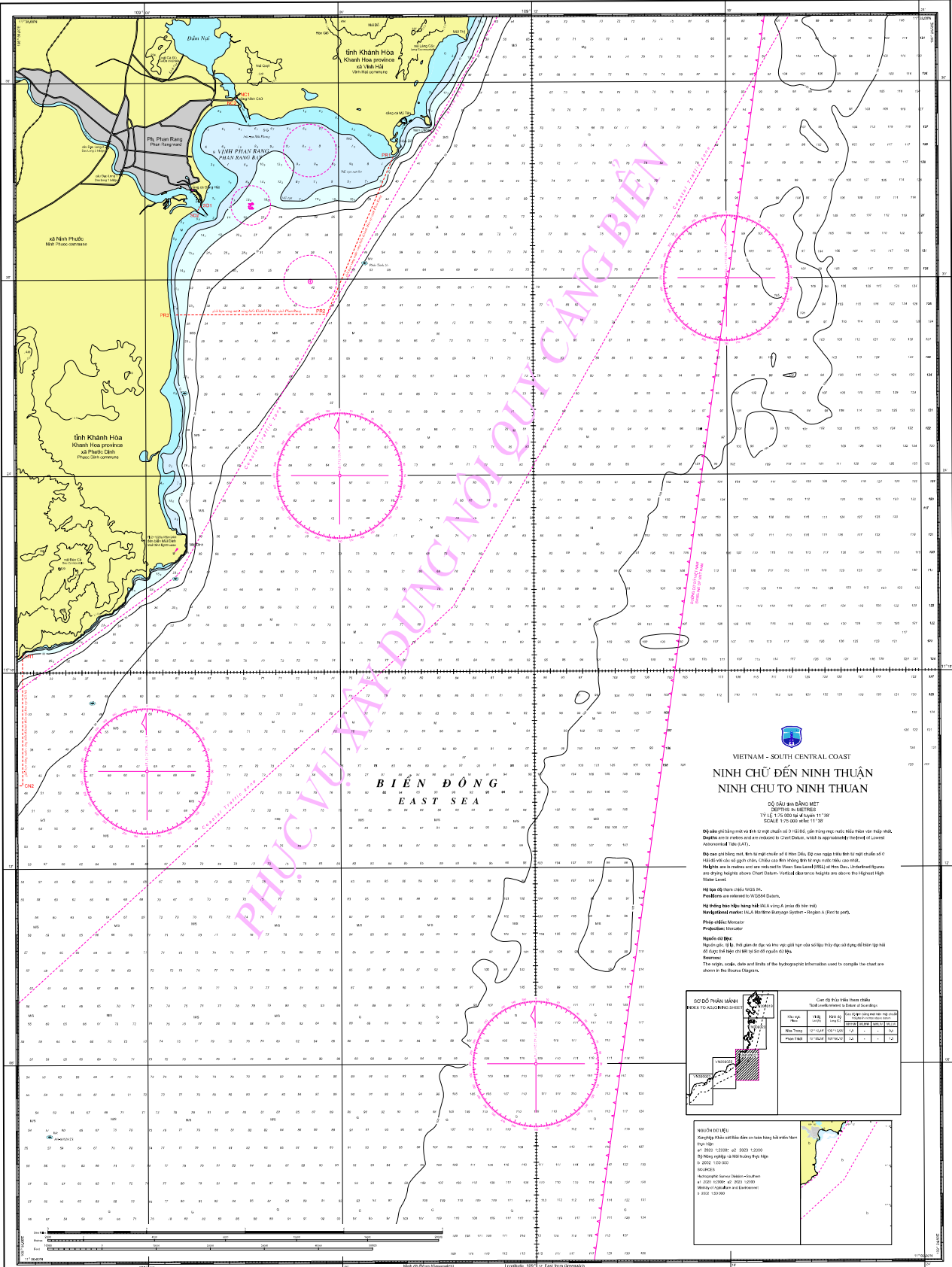
Độ sâu ghi bằng mét và đơn vị ghi bằng mét. Độ sâu ghi bằng mét được chuyển đổi sang đơn vị ghi bằng mét và đơn vị ghi bằng mét. Độ sâu ghi bằng mét được chuyển đổi sang đơn vị ghi bằng mét và đơn vị ghi bằng mét.
 Depths are in metres and are reduced to Chart Datum, which is approximately the level of Lowest Astronomical Tide (LAT).
 Depths are in metres and are reduced to Chart Datum, which is approximately the level of Lowest Astronomical Tide (LAT).
 Depths are in metres and are reduced to Chart Datum, which is approximately the level of Lowest Astronomical Tide (LAT).
 Depths are in metres and are reduced to Chart Datum, which is approximately the level of Lowest Astronomical Tide (LAT).

Hệ tọa độ bản đồ: WGS 84.
 Position are shown in WGS 84.
 Hệ tọa độ bản đồ: WGS 84.
 Position are shown in WGS 84.

Phạm vi bản đồ: Nha Trang đến Ninh Chu.
 Map extent: Nha Trang to Ninh Chu.
 Phạm vi bản đồ: Nha Trang đến Ninh Chu.
 Map extent: Nha Trang to Ninh Chu.

Nguồn dữ liệu:
 Sources:
 Nguồn dữ liệu:
 Sources:

Cao độ thủy triều trung bình		Độ sâu thủy triều trung bình	
Thời gian	Độ cao	Thời gian	Độ sâu
06:00	0,10	06:00	0,10
12:00	0,20	12:00	0,20
18:00	0,10	18:00	0,10
00:00	0,00	00:00	0,00

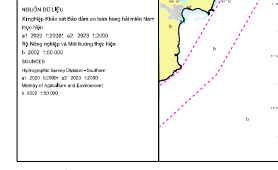


VIỆT NAM - SOUTH CENTRAL COAST
NINH CHỮ ĐẾN NINH THUẬN
NINH CHỮ TỚI NINH THUẬN
 ĐỘ SÂU BÌNH BẰNG MÉT
 DEPTHS IN METERS
 TỶ LỆ 1:75.000 (Scale of Charts 1:75'000)
 SỐ QUÂN 12.000 (Chart No. 12.000)

Hệ tọa độ địa dư và độ cao được quy đổi về WGS 84.
 Heights and elevations are reduced to WGS 84, which is approximately the best of all latest International Geoid Datums.
 Độ cao quy chiếu được quy đổi về 0 theo Datum, độ sâu quy chuẩn được quy đổi về 0 theo Datum.
 Heights are in meters and are reduced to WGS 84, which is approximately the best of all latest International Geoid Datums.
 Depths are in meters and are reduced to WGS 84, which is approximately the best of all latest International Geoid Datums.
 Hệ tọa độ địa dư và độ cao được quy đổi về WGS 84.
 Heights and elevations are reduced to WGS 84.
 Độ cao quy chiếu được quy đổi về 0 theo Datum, độ sâu quy chuẩn được quy đổi về 0 theo Datum.
 Heights are in meters and are reduced to WGS 84, which is approximately the best of all latest International Geoid Datums.
 Depths are in meters and are reduced to WGS 84, which is approximately the best of all latest International Geoid Datums.
 Hệ tọa độ địa dư và độ cao được quy đổi về WGS 84.
 Heights and elevations are reduced to WGS 84.
 Độ cao quy chiếu được quy đổi về 0 theo Datum, độ sâu quy chuẩn được quy đổi về 0 theo Datum.
 Heights are in meters and are reduced to WGS 84, which is approximately the best of all latest International Geoid Datums.
 Depths are in meters and are reduced to WGS 84, which is approximately the best of all latest International Geoid Datums.

CHỖ ĐẶT MỐC ĐO ĐỘ SÂU (SOUNDING POINTS)

Loại mốc	Loại	Loại	Loại	Loại	Loại
Loại mốc	Loại	Loại	Loại	Loại	Loại
Loại mốc	Loại	Loại	Loại	Loại	Loại
Loại mốc	Loại	Loại	Loại	Loại	Loại
Loại mốc	Loại	Loại	Loại	Loại	Loại



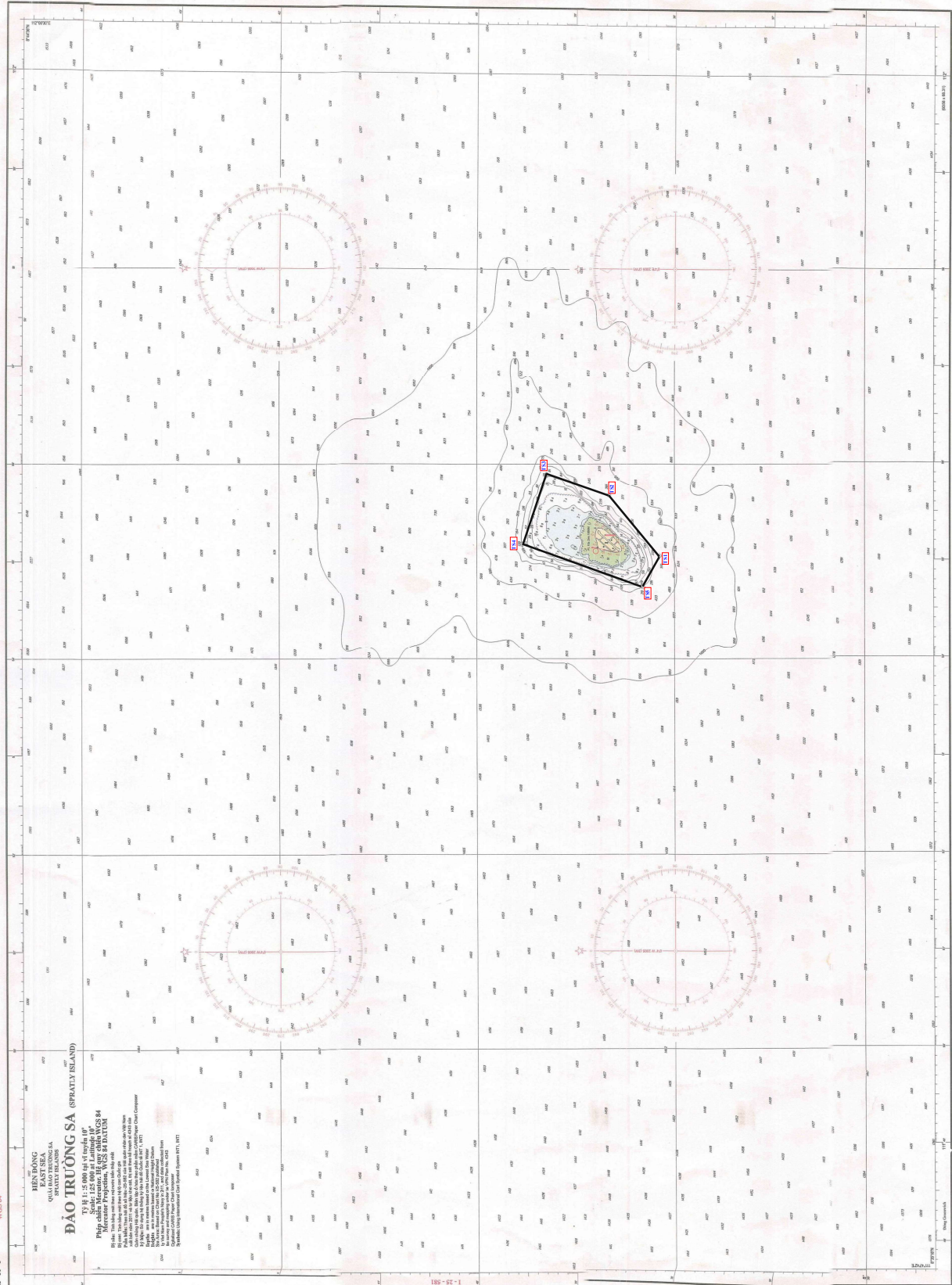
DBS-82-1

WGS 84

HEN ĐÔNG
 QUẢ BÀO TRƯỜNG SA
ĐẢO TRƯỜNG SA (SPRATLY ISLAND)

Tỷ lệ 1:50 000 tại 4 mức độ
 Phép chiếu: Mercator, Hệ quy chiếu: WGS 84

Đã kiểm tra và cập nhật thông tin địa hình và thủy văn của đảo Trường Sa và các đảo lân cận thuộc quần thể Trường Sa theo số liệu mới nhất thu thập được từ các cơ quan chức năng có thẩm quyền. Bản đồ này được biên soạn và in ấn dựa trên dữ liệu địa hình và thủy văn của các đảo Trường Sa thu thập được từ các cơ quan chức năng có thẩm quyền. Bản đồ này được biên soạn và in ấn dựa trên dữ liệu địa hình và thủy văn của các đảo Trường Sa thu thập được từ các cơ quan chức năng có thẩm quyền.



1-25-581

1-25-582

WGS 84

Đã kiểm tra và cập nhật thông tin địa hình và thủy văn của đảo Trường Sa và các đảo lân cận thuộc quần thể Trường Sa theo số liệu mới nhất thu thập được từ các cơ quan chức năng có thẩm quyền. Bản đồ này được biên soạn và in ấn dựa trên dữ liệu địa hình và thủy văn của các đảo Trường Sa thu thập được từ các cơ quan chức năng có thẩm quyền.

PHỤ LỤC 3
HƯỚNG DẪN HOẠT ĐỘNG HÀNG HẢI VÀ ĐIỀU KIỆN HÀNH HẢI
KHU VỰC CẢNG BIỂN THUỘC KHU VỰC QUẢN LÝ
CỦA CẢNG VỤ HÀNG HẢI NHA TRANG

Khoảng thông thuyền và chiều cao tĩnh không tuyến cáp treo Vinpearl Nha Trang (qua luồng hàng hải Nha Trang) trong vùng nước cảng biển tỉnh Khánh Hòa thuộc khu vực quản lý của Cảng vụ Hàng hải Nha Trang, cụ thể như sau:

1. Khoảng thông thuyền trong phạm vi xác định bởi 02 tụ T3 và T4 có chiều rộng 405 m.

Tọa độ địa lý:

Tên trụ	Hệ VN-2000		Hệ WGS-84	
	Vĩ độ	Kinh độ	Vĩ độ	Kinh độ
T3	12 ⁰ 12'21,47"N	109 ⁰ 13'7,49"E	12 ⁰ 12'17,75"N	109 ⁰ 13'13,92"E
T4	12 ⁰ 12'27,79"N	109 ⁰ 13'19,25"E	12 ⁰ 12'24,07"N	109 ⁰ 13'25,68"E

2. Chiều cao tĩnh không thông thuyền tuyến cáp treo Vinpearl Nha Trang đoạn vượt luồng hàng hải Nha Trang là 38.31 m tính từ mực nước + 2.15m (hệ Hải đồ) đến điểm thấp nhất cáp treo (đáy của Cabin) ứng với tần suất P=5% lũy tích theo giờ.

(Theo thông báo hàng hải số 69/TBHH-TCTBĐATHHMN ngày 28/3/2024)

PHỤ LỤC 4
THÔNG TIN VỀ CÁC CƠ QUAN QUẢN LÝ NHÀ NƯỚC
CHUYÊN NGÀNH TẠI CẢNG BIÊN

1. Cơ quan quản lý nhà nước về an ninh, trật tự

1.1. Ban Chỉ huy Bộ đội Biên phòng tỉnh Khánh Hòa: là cơ quan trực thuộc Bộ Chỉ huy Quân sự tỉnh Khánh Hòa, thực hiện chức năng quản lý, bảo vệ chủ quyền, an ninh biên giới trên biển và trên đất liền, hải đảo, vùng biển và tại cửa khẩu thuộc địa bàn tỉnh Khánh Hòa.

Thông tin liên hệ Ban Chỉ huy Bộ đội Biên phòng tỉnh Khánh Hòa:

- Địa chỉ: số 9A, đường Lê Thánh Tôn, phường Nha Trang, tỉnh Khánh Hòa.
- Điện thoại: 0258.3521.697
- Fax: 0258.3528.267

1.2. Đoàn Biên phòng cửa khẩu cảng Nha Trang: là đơn vị trực thuộc Ban Chỉ huy Bộ đội Biên phòng tỉnh Khánh Hòa, thực hiện chức năng quản lý, bảo vệ an ninh, trật tự tại cửa khẩu cảng; quản lý xuất nhập cảnh và quản lý hoạt động của người, phương tiện trong khu vực biên giới biển được giao quản lý.

- Thông tin liên hệ Đoàn Biên phòng cửa khẩu cảng Nha Trang:
- + Địa chỉ: số 02 Trần Phú, phường Nha Trang, tỉnh Khánh Hòa.
- + Điện thoại: 0258.3590.126
- + Fax: 0258.3590.124
- + Email: nhatrang@ckbp.gov.vn

1.3. Đoàn Biên phòng cửa khẩu cảng Cà Ná: là đơn vị trực thuộc Ban Chỉ huy Bộ đội Biên phòng tỉnh Khánh Hòa, thực hiện chức năng quản lý, bảo vệ an ninh, trật tự tại cửa khẩu cảng; quản lý xuất nhập cảnh và quản lý hoạt động của người, phương tiện trong khu vực biên giới biển.

- Thông tin liên hệ Đoàn Biên phòng cửa khẩu cảng Cà Ná:
- + Địa chỉ: Thôn Thương Diêm 1, xã Cà Ná, tỉnh Khánh Hòa.
- + Điện thoại: 0259.3761.275
- + Email: dbpcuakhaucangcana@gmail.com

2. Cơ quan quản lý nhà nước về Hải quan

2.1. Chi cục Hải quan khu vực XIII: là đơn vị thuộc Cục Hải quan, thực hiện chức năng quản lý nhà nước về hải quan và tổ chức thực thi pháp luật về hải quan, các quy định khác của pháp luật có liên quan trên địa bàn tỉnh Khánh Hòa, tỉnh Lâm Đồng.

- Thông tin liên hệ của Chi cục Hải quan khu vực XIII:
- Địa chỉ: số 40A Trần Phú, phường Nha Trang, tỉnh Khánh Hòa.
- Điện thoại: 0258.3590.166
- Fax: 0258.3590.181

2.2. Hải quan cửa khẩu cảng Nha Trang:

- Địa chỉ: số 02 Cầu Đá, phường Nha Trang, tỉnh Khánh Hòa.
- Điện thoại: 0258.3591.122 (205 -206)
- Fax: 0258.3590.537
- Email: nt@customs.gov.vn

2.3. Hải quan Vân Phong:

- Địa chỉ: Dốc Quýt, phường Đông Ninh Hòa, tỉnh Khánh Hòa
- Điện thoại: 0258.3622.477
- Fax: 0258.3622.466
- Email: vp@customs.gov.vn

2.4. Hải quan cửa khẩu cảng Cam Ranh:

- Địa chỉ: số 34 Nguyễn Trọng Kỳ, phường Cam Linh, tỉnh Khánh Hòa
- Điện thoại: 0258.3953.997
- Fax: 0258.3854.352
- Email: cr@customs.gov.vn

2.5. Hải quan Ninh Thuận:

- Địa chỉ: phường Bảo An, tỉnh Khánh Hòa.
- Điện thoại: 0259.3891.344
- Fax: 0259.3891.343
- Email: nth@customs.gov.vn

3. Cơ quan quản lý nhà nước về kiểm dịch

Trung tâm Kiểm dịch y tế quốc tế Khánh Hòa là đơn vị sự nghiệp trực thuộc Sở Y tế Khánh Hòa, có chức năng tham mưu và tổ chức thực hiện công tác kiểm dịch y tế tại cửa khẩu quốc tế sân bay Cam Ranh; các cửa khẩu cảng biển trong tỉnh Khánh Hòa.

Thông tin liên hệ Trung tâm Kiểm dịch y tế quốc tế Khánh Hòa:

- Địa chỉ: tầng 1, số 172/9 Bạch Đằng, phường Nha Trang, tỉnh Khánh Hòa.
- Điện thoại: 0258.3522.880.
- Email: ttkdytqt.syt@khanhhoa.gov.vn